



# RELATÓRIO DE DESEMPENHO

Autoridade de Transportes do Município de Faro

2021

Junho 2022

## ÍNDICE

<b>1. ENQUADRAMENTO</b> .....	<b>3</b>
<b>2. IDENTIFICAÇÃO DOS OPERADORES E DOS CONTRATOS DE SERVIÇO PÚBLICO</b> .	<b>5</b>
2.1. Transporte Regular de Passageiros Fluvial .....	5
2.2. Transporte Público Coletivo Rodoviário de Passageiros.....	6
<b>3. A REDE DE SERVIÇO PÚBLICO DE TRANSPORTE DE PASSAGEIROS DE FARO</b> .....	<b>8</b>
3.1. Rede Interurbana .....	8
3.2. Circuitos Minibus .....	9
3.3. Serviços Urbanos (rede PRÓXIMO) .....	11
3.4. Serviços Fluviais.....	12
<b>4. INDICADORES DE OFERTA</b> .....	<b>14</b>
4.1. Indicadores de Oferta .....	14
4.2. Cobertura Territorial e Populacional .....	16
4.3. Sistema Tarifário .....	17
<b>5. INDICADORES DE PROCURA</b> .....	<b>23</b>
5.1. Passageiros transportados .....	23
5.2. Taxa de Fraude .....	25
<b>6. MATERIAL CIRCULANTE</b> .....	<b>26</b>
<b>7. INDICADORES ECONÓMICOS E FINANCEIROS</b> .....	<b>27</b>
7.1. Receitas Tarifárias .....	27
7.2. Despesas da AT com o serviço público de transporte de passageiros.....	27
<b>8. QUALIDADE E SEGURANÇA</b> .....	<b>28</b>
8.1. Índice de Pontualidade e Índice de Regularidade.....	28
8.2. Qualidade do serviço público de transportes e reclamações .....	28
8.3. Sistema de informação ao público .....	28
8.4. Sinistralidade.....	29

8.5. <i>Security</i> .....	29
<b>9. SUSTENTABILIDADE</b> .....	<b>30</b>
9.1. <b>Consumo energético</b> .....	<b>30</b>
9.2. <b>Emissões de GEE</b> .....	<b>31</b>

## INDICE DE FIGURAS

FIGURA 1 - REDE DE SERVIÇOS INTERURBANOS DE TRANSPORTE (SERVIÇOS MUNICIPAIS) DE FARO .....	9
FIGURA 2 - REDE DE SERVIÇOS MINIBUS BRACIAIS, PATACÃO, MAR E GUERRA EM FARO .....	10
FIGURA 3 - REDE DE SERVIÇOS URBANOS DE TRANSPORTE DE PASSAGEIROS EM FARO .....	11
FIGURA 4 - PRODUÇÃO DE VEIC.KM E LUGARES.KM POR CONTRATO EXISTENTE NA AT FARO .....	16
FIGURA 5 - COBERTURA TERRITORIAL DA OFERTA DE TPCR EM FARO.....	17
FIGURA 6 - TARIFÁRIO DO SERVIÇO DE TRANSPORTE INTERURBANOS DE FARO – 2021 .....	20
FIGURA 7 - DISTRIBUIÇÃO TRIMESTRAL DA PROCURA DE LIGAÇÕES FLUVIAIS COM ORIGEM/DESTINO EM FARO .....	24

## INDICE DE QUADROS

QUADRO 1 - CARACTERÍSTICAS DOS CONTRATOS DE TRANSPORTE FLUVIAL DE PASSAGEIROS .....	5
QUADRO 2 - CARACTERÍSTICAS DOS CONTRATOS DE SERVIÇO PÚBLICO DE TRANSPORTE RODOVIÁRIO DE PASSAGEIROS .....	6
QUADRO 3 - CARACTERÍSTICAS DA REDE INTERURBANA MUNICIPAL DE FARO.....	8
QUADRO 4 - CARACTERÍSTICAS DA REDE INTERURBANA MUNICIPAL DE FARO.....	10
QUADRO 5 - CARACTERÍSTICAS DOS SERVIÇOS PRÓXIMO EM FARO .....	11
QUADRO 6 - CARACTERÍSTICAS DA LIGAÇÃO FLUVIAL FARO – ILHA DE FARO E FARO – ILHA DESERTA .....	13
QUADRO 7 - CARACTERÍSTICAS DA LIGAÇÃO FLUVIAL FARO – ILHA DA CULATRA E FARO - FAROL .....	13
QUADRO 8 - PRODUÇÃO DE VEÍCULOS.KM DA REDE DE TPCR DA AT MUNICÍPIO DE FARO – 2020/2021 .....	14
QUADRO 9 - INDICADORES DE OFERTA REDE DE TPCR DA AT MUNICÍPIO DE FARO –2021 .....	14
QUADRO 10 - TARIFÁRIO DO SERVIÇO DE TRANSPORTE URBANO COLETIVO DE FARO - 2021 .....	18
QUADRO 11 - TARIFÁRIO DOS SERVIÇOS FLUVIAIS DE FARO - 2021 .....	22
QUADRO 12 - PASSAGEIROS TRANSPORTADOS NOS SERVIÇOS DE TPCR DA AT .....	23
QUADRO 13 - PASSAGEIROS TRANSPORTADOS NAS LIGAÇÕES FLUVIAIS ORIGEM/DESTINO NO CAIS DE FARO (2020/2021) .....	24
QUADRO 14 - RECEITAS TARIFÁRIAS DOS OPERADORES DE TRANSPORTE NA AT MUNICÍPIO DE FARO .....	27
QUADRO 15 - DESPESAS DA AT DE FARO COM O SERVIÇO PÚBLICO DE TRANSPORTE DE PASSAGEIROS (2021).....	27
QUADRO 16 - N.º DE RECLAMAÇÕES POR OPERADOR EM 2021 .....	28
QUADRO 17 - N.º DE ACIDENTES POR OPERADOR EM 2021 .....	29
QUADRO 18 - ESTIMATIVA DE CONSUMOS DA REDE DE SERVIÇOS DE TRANSPORTE DE PASSAGEIROS DA AT MUNICÍPIO DE FARO .	30
QUADRO 19 - ESTIMATIVA DE CONSUMOS DOS SERVIÇOS DE TRANSPORTE FLUVIAL DE PASSAGEIROS DA AT MUNICÍPIO DE FARO	31
QUADRO 20 - ESTIMATIVA DE EMISSÕES DE CO2 DOS SERVIÇOS DE TRANSPORTE FLUVIAL DE PASSAGEIROS DA AT MUNICÍPIO DE FARO.....	32

## 1. ENQUADRAMENTO

O presente relatório constitui-se como relatório de desempenho e relatório anual circunstanciado sobre as obrigações de serviço público de transporte rodoviário de passageiros da competência da Autoridade de Transporte do Município de Faro, referente ao ano de 2021, dando cumprimento ao estabelecido nos artigos 18.º e 18.º-A do Regulamento n.º 430/2019, de 16 de maio (Regulamento 430/2019), alterado pelo Regulamento n.º 273/2021, de 23 de março (Regulamento 273/2021), e nos termos do n.º 1 do artigo 7.º do Regulamento (CE) n.º 1370/2007 do Parlamento Europeu e do Conselho, de 23 de outubro de 2007 (Regulamento 1370/2007).

Com o presente Relatório pretende-se dar cumprimento do disposto no n.º 1 do artigo 7.º do Regulamento (CE) n.º 1370/2007 do Parlamento Europeu e do Conselho de 23 de outubro de 2007, que define que cada Autoridade de Transportes deve tornar público um Relatório Anual sobre as Obrigações de Serviço Público (OSP) da sua competência, os Operadores de Serviços Públicos selecionados e as compensações e os direitos exclusivos que lhes são concedidos como contrapartida.

Os indicadores apurados e que se apresentam no âmbito documento encontram-se estruturados em função das linhas orientadoras da Autoridade da Mobilidade e Transportes (AMT), relativamente à informação mínima a constar no relatório de atividades das autoridades de transportes e no relatório circunstanciado de reporte das Obrigações de Serviço Público (OSP).

Na sequência da publicação da Lei n.º. 52/2015 de 9 de junho e do definido no supra referido RJSPTP, parte integrante desta mesma lei, o município assumiu-se como Autoridade de Transportes para os serviços de **transporte público rodoviário municipais**, tendo em 2021 dado continuidade aos trabalhos tendentes à conclusão da preparação das peças do concurso e lançamento do "Concurso público para Aquisição do Serviço Público do Transporte Rodoviário de Passageiros no Concelho de Faro". O concurso decorreu entre 12 de maio de 2021 e 10 de dezembro de 2021, tendo sido adjudicado em 2 de novembro de 2021, ao operador União de Transportes dos Carvalhos.

O município tem igualmente vindo a assumir as suas competências no domínio dos **transportes fluviais**, nomeadamente ao nível da contratualização das ligações entre a cidade de Faro e as ilhas Barreira. Neste domínio preparou, em 2020, conjuntamente com a Docapesca, os concursos para a concessão da exploração do serviço de transporte regular de

passageiros nas seguintes ligações fluviais; (i) Faro – Praia de Faro; (ii) Faro – Ilha Deserta e (iii) Faro – Farol – Culatra.

O Decreto-Lei n.º58/2019, de 30 de abril, veio operar a transferência de competências para os municípios e comunidades intermunicipais, enquanto autoridades de transportes com competências "*no domínio do serviço público de transportes de passageiros regulares em vias navegáveis interiores*", mesmo nos casos em que são "*explorados em áreas sob jurisdição portuária ou marítima, designadamente quando se encontrem integrados numa rede de transporte público de passageiros urbana, suburbana ou regional.*" Ora, com a publicação deste decreto regulamentar os municípios passaram a ter competência para celebrar contratos de serviço público, sendo-lhes atribuída competências até então no domínio da Docapesca.

Contudo, o n.º2 do artigo 2.º do referido Decreto-Lei n.º58/2019 dispõe que "*nos casos em que o serviço regular de transporte público regular de passageiros fluvial seja assegurado ao abrigo de uma concessão detida por entidade do setor empresarial do estado*" (como é o caso das ligações fluviais na Ria Formosa), "*a transferência é objeto de negociação específica desencadeada por iniciativa da concedente*". Neste sentido, o Município de Faro tem vindo a trabalhar com a Docapesca, tendo em vista a identificação das áreas a transferir para o município no domínio das áreas portuárias e marítimas e áreas urbanas de desenvolvimento turístico e áreas urbanas de desenvolvimento turístico e económico não afetas à atividade portuária<sup>2</sup>. Contudo, a Pandemia originada pela doença COVID-19 não permitiu a conclusão do processo de transferência de competências, tendo por isso os concursos sido lançados conjuntamente.

Dos 3 procedimentos lançados em 2020, apenas o concurso da ligação Faro – Praia de Faro se encontra atribuída ao operador *JUMP4NATURE* ao abrigo de um contrato de serviço público, em regime de concessão por um período de 10 anos.

Relativamente às duas restantes ligações, por não ter sido possível concluir o procedimento com adjudicação houve que preparar novos procedimentos que se encontram em fase final de preparação, para relançamento que se perspectiva que ocorra no decurso do ano 2022, sendo exploradas através de licença concedida pelo município.

---

<sup>1</sup> Alínea a) do artigo 1º

<sup>2</sup> Despacho n.º843/2020, de 13 de janeiro de 2020 publicado no Diário da República, II Série, Parte C, n.º.15 de 22 de setembro de 2020, foi constituída comissão conjunta para operacionalização da transferência de competências

## 2. IDENTIFICAÇÃO DOS OPERADORES E DOS CONTRATOS DE SERVIÇO PÚBLICO

### 2.1. Transporte Regular de Passageiros Fluvial

Como referido no enquadramento, no território do município de Faro são exploradas as ligações fluviais de transporte público regular de passageiros que se identificam no Quadro 1 que se segue. Das ligações existentes, apenas o percurso Faro – Ilha de Faro se encontra atribuído através de contrato de serviço público, as restantes são exploradas ao abrigo de licenças anuais atribuídas pelo município.

Quadro 1 - Características dos contratos de transporte fluvial de passageiros

Características/ Serviços	Faro – Ilha de Faro	Faro – Ilha Deserta	Faro – Ilha do Farol	Faro - Culatra
<b>Designação do Operador</b>	JUMP4NATURE	ANIMARIS	SOL DA RIA	SOL DA RIA
<b>Forma de atribuição</b>	Concurso Público	Licença	Licença	Licença
<b>Tipo de Contrato</b>	Contrato de Serviço Público	-	-	.
<b>Data de início</b>	02/11/ 2021	19/02/1998	27/05/2021	27/05/2021
<b>Data de fim</b>	31/10/2031	Até que se encontre concluído o concurso	Até que se encontre concluído o concurso	Até que se encontre concluído o concurso
<b>Obrigações de Serviço Público</b>	Sim	Não	Não	Não
<b>Compensações Financeiras</b>	Sim	Não	Não	Não
<b>Incentivos e Penalidades</b>	Sim	Não	Não	Não
<b>Exclusividade</b>	Sim	Não	Não	Não

## 2.2. Transporte Público Coletivo Rodoviário de Passageiros

Em 2021, a Autoridade de Transportes do Município de Faro teve competências relativamente a 2 contratos de serviço público de transporte de passageiros relativos a:

- Concessão PXM – Transportes Rodoviários Urbanos de Faro, que opera a rede de urbana, através de contrato de serviço público celebrado em dezembro de 2011, que abrange a concessão dos serviços urbanos objeto do contrato, bem como a concessão de obra pública relativa à conceção, construção e conservação do terminal rodoviário, por um período de 20 anos;
- Prestação de Serviços de Transporte Coletivo Urbano de Passageiros no Município de Faro - Circuitos de Minibus Braciais, Patação, Mar e Guerra, celebrado em 2016.

Para além destes dois contratos de serviço público foram operadas pela EVA Transportes as carreiras municipais que estabelecem as ligações entre os principais aglomerados urbanos do concelho ao abrigo de autorizações provisórias emitidas pela Autoridade de Transportes Município de Faro e que futuramente integrarão o Contrato de Aquisição de Serviços para Transporte Rodoviário de Passageiros no Município e que se encontra em curso.

Nos Quadro 2 apresenta-se uma síntese dos contratos existentes para a operação dos serviços de transporte público rodoviário de passageiros do município.

**Quadro 2 - Características dos contratos de serviço público de transporte rodoviário de passageiros**

Características/ Serviços	Transportes Urbanos	Circuitos Minibus Braciais, Patação, Mar e Guerra	Carreiras Municipais
<b>Designação do Operador</b>	PXM – Transportes Rodoviários Urbanos de Faro, S.A.	EVA Transportes, S.A.	EVA Transportes, S.A.
<b>Marca de Operação</b>	PRÓXIMO	-	-
<b>Forma de atribuição</b>	Concurso Público	Concurso Público	Autorizações Provisórias
<b>Tipo de Contrato</b>	Concessão de Serviço Público	Prestação de Serviços	
<b>Designação do Contrato</b>	Contrato n.º 24/2012 de 17-08-2012 - Contrato administrativo de concessão de serviço público de transportes coletivos urbanos de passageiros no Município de Faro e obra pública de estação e	Contrato n.º 73/2016 "Prestação de Serviços de Transporte Coletivo Urbano de Passageiros no Município de Faro – Circuito Braciais, Patação	Emissão de autorizações provisórias pela Autoridade de Transportes e ato administrativo de

	respetivas adendas (Contrato n.º 38/2012 de 15-11-2012, Contrato n.º 14/2013 de 01-08-2013 e Contrato n.º 24/2012)	e Mar e Guerra	prorrogação das mesmas
<b>Data de início</b>	08 dezembro de 2012	27 dezembro 2016	01 dezembro 2021
<b>Data de fim</b>	08 de dezembro de 2032 (prorrogável mais 5 anos)	Até à contratualização do novo concurso de transportes públicos rodoviários regulares do Município de Faro	(2 anos)
<b>Obrigações de Serviço Público</b>	Sim	Sim	Sim
<b>Compensações Financeiras</b>	Sim	Não	Não
<b>Incentivos e Penalidades</b>	Sim	Sim	Sim
<b>Exclusividade</b>	Sim	Não	Não



### 3. A REDE DE SERVIÇO PÚBLICO DE TRANSPORTE DE PASSAGEIROS DE FARO

#### 3.1. Rede Interurbana

A rede interurbana da responsabilidade do município de Faro era, em 2021, composta por 6 linhas, que possuem, além do percurso base, 1 variante e 4 parcelares, cujas características se apresentam no **Erro! A origem da referência não foi encontrada.**, estando o mapa da rede representado na **Erro! A origem da referência não foi encontrada.**

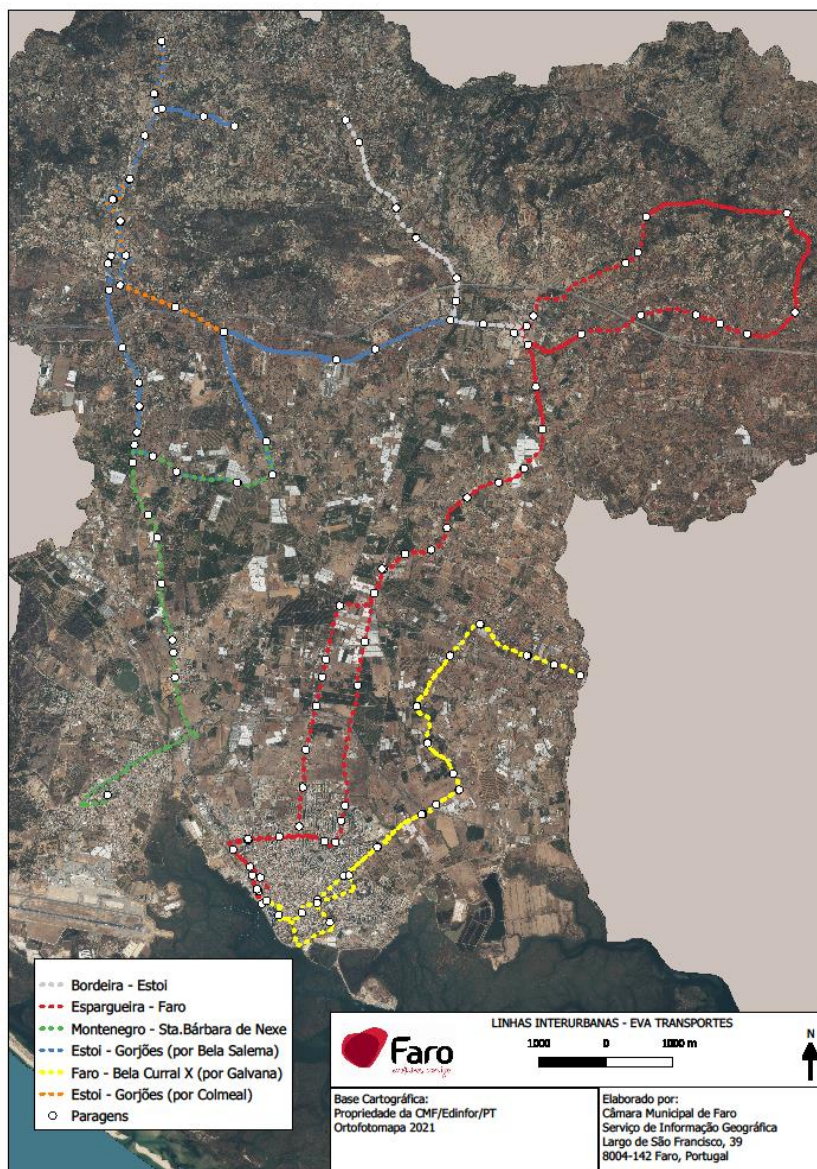
Estas linhas apenas funcionam em dias úteis e apresentam uma oferta distinta no PE e no PNE, com o PE a ter 33 circulações diárias nos dois sentidos, número que se reduz para 7 no PNE (menos 78,8%).

Quadro 3 - Características da rede interurbana municipal de Faro

Carreira	Extensão	Frequência (PE)	Período de Funcionamento (PE)	Frequência (PNE)	Período de Funcionamento (PNE)
Bordeira - Estoi	5,1	10	07h10 – 19h00	-	-
Espargueira – Faro	21,2 (11,0V/9,4P)	10	07h10 – 19h15	2	07h10 – 19h15
Estoi – Gorjões (por Bela Salema)	19,3 (17,6P)	5	08h00 – 18h10	-	-
Estoi – Gorjões (por Colmeal)	13,2	1	07h35	--	-
Faro – Berra Curral X (por Galvana)	9,3 (4,7P)	4	07h25 – 18h52	2	16h40 – 18h52
Montenegro – Santa Bárbara de Nexe	15,4	3	07h50 – 17h25	3	07h50 - 17h25

Fonte: Concurso público para aquisição do serviço público de transporte rodoviário de passageiros no concelho de Faro – relatório de redes \* V – Variantes; P – Parcelares

Figura 1 - Rede de serviços interurbanos de transporte (serviços municipais) de Faro



Fonte: Plataforma STePP

### 3.2. Circuitos Minibus

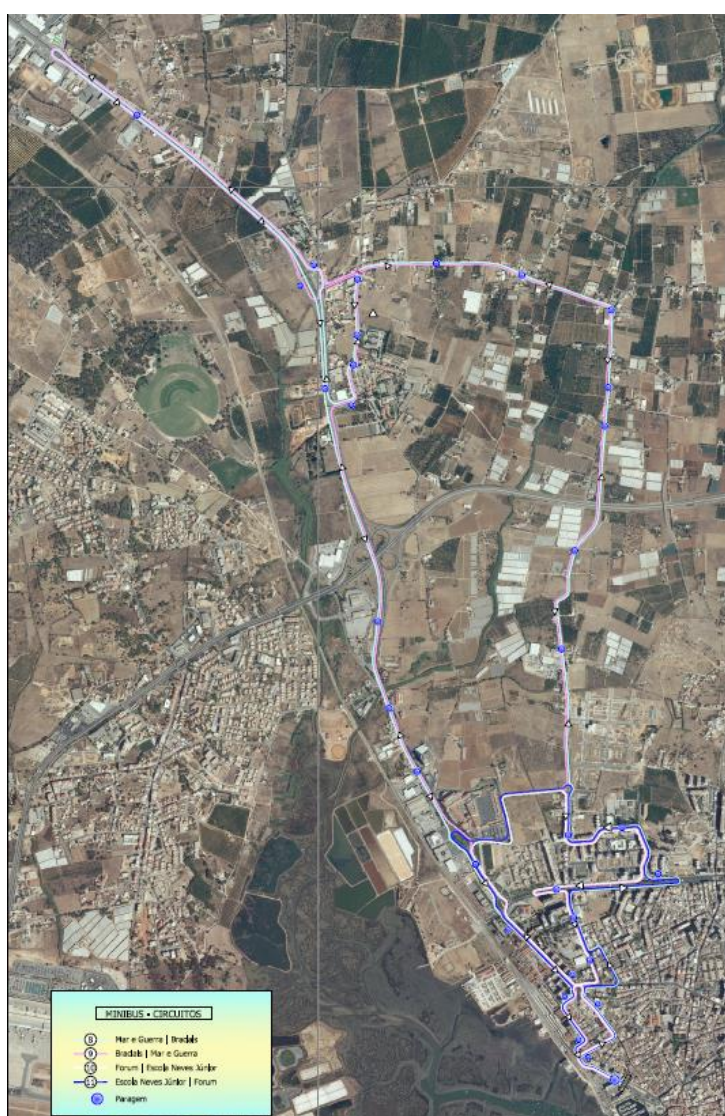
A rede municipal integra ainda 4 linhas urbanas dos circuitos de Braciais e Mar e Guerra, que funcionam apenas em dias úteis, com uma oferta semelhante no PE e no PNE. No **Erro! A origem da referência não foi encontrada.** apresentam-se as principais características das linhas que integram este contrato, estando as mesmas representadas na Figura 2.

**Quadro 4 - Características da rede interurbana municipal de Faro**

Carreira	Extensão	Frequência	Período de Funcionamento
<b>Circuito 8 - Braciais</b>	15,5	10	07h40 – 19h30
<b>Circuito 9 Braciais</b>	14,8	8	07h10 – 19h15
<b>Circuito 10</b>	4,9	9	09h05 – 20h00
<b>Circuito 11</b>	5,2	9	09h25 – 20h20

Fonte: Concurso público para aquisição do serviço público de transporte rodoviário de passageiros no concelho de Faro – relatório de redes

**Figura 2 - Rede de serviços minibus Braciais, Patacão, Mar e Guerra em Faro**

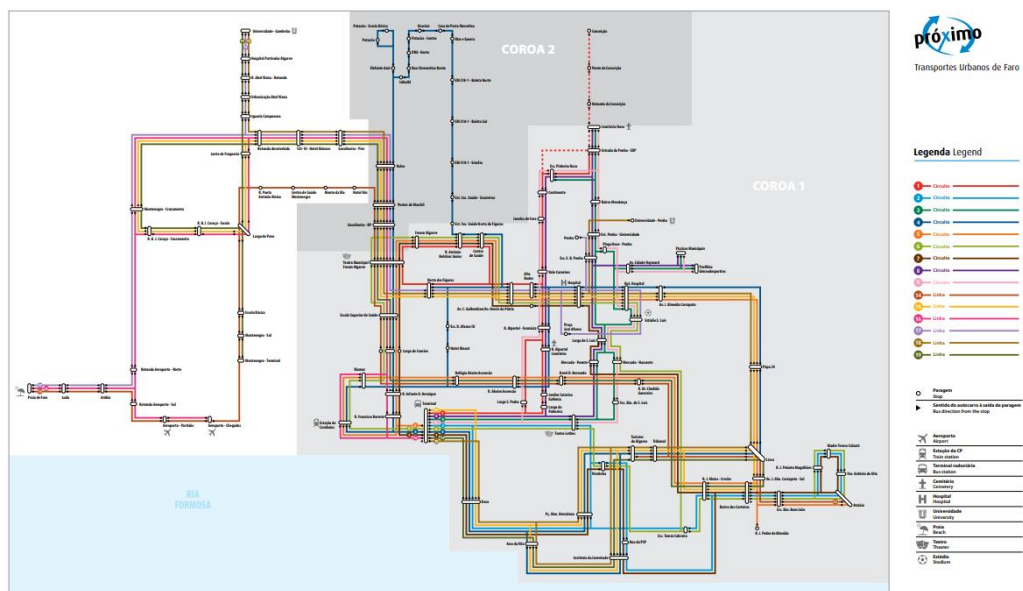


Fonte: Concurso público para aquisição do serviço público de transporte rodoviário de passageiros no concelho de Faro – relatório de redes \* V – Variantes; P - Parcelares

### 3.3. Serviços Urbanos (rede PRÓXIMO)

Os serviços do PRÓXIMO são compostos por 11 linhas que se representam na **Erro! A origem da referência não foi encontrada.** e cujas frequências, horários e principais características se apresentam no **Erro! A origem da referência não foi encontrada.**.

Figura 3 - Rede de serviços urbanos de transporte de passageiros em Faro



Fonte: [www.proximo.pt](http://www.proximo.pt)

Quadro 5 - Características dos serviços PRÓXIMO em Faro

Carreira	Frequência dia útil	Período de Funcionamento (DU)	Frequência (Fim-de-semana)	Período de Funcionamento (Fim-de-semana)
Circuito 1 – Terminal - Fórum – Continente – Centro de Saúde	54	07h30 – 22h00	11	09h00 – 14h00
Circuito 2 – Terminal - Bom João – Atalaia	54	07h30 – 22h00	11	09h00 – 14h00
Circuito 3 – Terminal - Mercado – Penha – Piscinas	54	07h30 – 22h00	11	09h00 – 14h00
Circuito 5 – Terminal –	28	07h00 – 21h40	-	-

Carreira	Frequência dia útil	Período de Funcionamento (DU)	Frequência (Fim-de-semana)	Período de Funcionamento (Fim-de-semana)
<b>Mercado – Bom João</b>				
<b>Circuito 5A - Terminal – Fórum - Liceu – Bom João - Mercado</b>	14	10h40 – 19h20	11	09h00 – 14h00
<b>Linha 14 – Atalaia – Montenegro – Aeroporto - Praia de Faro</b>	9	07h00 – 20h15	9	08h20 – 20h15
<b>Linha 15 – Terminal – Rotunda do Hospital – Montenegro</b>	18	09h00 – 21h30	7	09h00 – 17h30
<b>Linha 16 – Terminal – Montenegro – Praia de Faro</b>	51	05h00 – 23h45	51	05h00 – 23h45
<b>Linha 17 – Penha – Praia de Faro*</b>	18	08h10 – 20h15	18	08h10 – 20h15
<b>Linha 18 – Terminal – Penha – Gambelas</b>	72	07h25 – 23h40	15	07h25 – 20h15
<b>Linha 19 – Terminal – Montenegro – Gambelas</b>	28	06h25 – 20h00	20	06h25 – 20h00

Fonte: [www.proximo.pt](http://www.proximo.pt)

\* Apenas funciona de 1 de julho a 10 de setembro

### 3.4. Serviços Fluviais

No **Erro! A origem da referência não foi encontrada.** apresentam-se as principais características das ligações fluviais da AT Município de Faro, nomeadamente Faro – Ilha de Faro e Faro – Ilha Deserta, para no Fonte: [www.animaris.pt](http://www.animaris.pt) e [www.cm-faro.pt](http://www.cm-faro.pt)

se apresentarem as ligações para o Farol e a Culatra.

As ligações para a ilha Deserta podem ser efetuadas em *ferry*, com uma duração de 45 minutos ou por *shuttle* com uma duração de 15 minutos.

Quadro 6 - Características da ligação fluvial Faro – Ilha de Faro e Faro – Ilha Deserta

Carreira	1 a 15 de junho	16 de junho a 4 de setembro	5 a 18 de setembro	19 setembro a 20 de outubro
<b>Faro – Ilha de Faro</b>				
Circulações diárias (2 sentidos)	18	32	16	12
Período de funcionamento	09h15 - 19h20	09h00 – 19h30	09h15 – 19h00	10h00 – 18h00
<b>Faro – Ilha Deserta</b>				
Circulações diárias (2 sentidos)	23			
Período de funcionamento	10h00 – 19h30			

Fonte: [www.animaris.pt](http://www.animaris.pt) e [www.cm-faro.pt](http://www.cm-faro.pt)

Quadro 7 - Características da ligação fluvial Faro – Ilha da Culatra e Faro - Farol

Carreira	18 a 31 de maio	1 de junho a 15 de setembro	16 a 30 de setembro	1 junho a 30 de setembro
<b>Faro – Ilha do Farol</b>				
Circulações diárias (2 sentidos)	8	10/12*	8	-
Período de funcionamento	09h45 - 18h15	08h30 – 19h30*	08h30 – 18h00	-
<b>Faro – Ilha da Culatra</b>				
Circulações diárias (2 sentidos)	-	-	-	4
Período de funcionamento	-	-	-	08h30 – 15h35

\* a última circulação só funciona até 31 de agosto

Fonte: [www.cm-faro.pt](http://www.cm-faro.pt)

## 4. INDICADORES DE OFERTA

### 4.1. Indicadores de Oferta

#### 4.1.1. Transporte Público Rodoviário

A rede interurbana de Faro é, como já referido, composta por 10 carreiras, que em 2021 produziram 150 856 veic.km, dos quais 56 238 veic.km correspondem à rede municipal e 94 618 veic.km aos circuitos de minibus. As carreiras da rede urbana efetuaram 989 764 veic.km. No **Erro! A origem da referência não foi encontrada.** apresenta-se a produção de veículos.km da rede de TPCR da AT do Município de Faro em 2020 e 2021 e a variação anual registada.

Quadro 8 - Produção de veículos.km da rede de TPCR da AT Município de Faro – 2020/2021

Carreira	Veic.km 2020	Veic.km 2021	Varição
Rede municipal (contrato 73/2016)	80 000	94 618	18,3%
Rede Municipal	n.d	56 238	-
Rede PRÓXIMO	751 000	989 764	31,8%
Total	-	<b>1 140 620</b>	-

Fonte: Município de Faro, Relatórios Anuais EVA e Relatórios e Contas PXM

Analisando os indicadores de oferta por linha (**Erro! A origem da referência não foi encontrada.**), pode concluir-se que existiu de 2020 para 2021 um aumento significativo dos veículos km realizados, não podendo aferir em relação à Rede Municipal, pois não nos foi facultado o valor. Esse aumento deveu-se à existência de mais circulações diárias em 2021, pois em 2020 algumas foram suspensas devido à pandemia de COVID-19.

Quadro 9 - Indicadores de oferta rede de TPCR da AT Município de Faro –2021

Carreira	Circulações realizadas	Lotação	Veic.km	Lugares.km
Bordeira - Estoi	1 720	65	8 747	568 555
Espargueira - Faro	1 874	77	20 007	1 540 539
Estoi – Gorjões (por Colmeal)	172	75	2 269	170 175
Estoi – Gorjões (por Bela Salema)	550	75	10 303	772 725
Faro - Bela Curral X (por Galvana)	852	82	7 540	618 280

Carreira	Circulações realizadas	Lotação	Veic.km	Lugares.km
Montenegro - Santa Bárbara de Nexe	525	85	7 372	626 620
Circuito 8 (MINIBUS)	2 561	24	40 670	976 080
Circuito 9 (MINIBUS)	2 110	24	29 496	707 904
Circuito 10 (MINIBUS)	2 514	24	11 909	285 816
Circuito 11 (MINIBUS)	2 463	24	12 543	301 032
Circuito 1 – Terminal - Fórum – Continente – Centro de Saúde	n.d	21		1 980 632
Circuito 2 – Terminal - Bom João – Atalaia	n.d	21		1 422 692
Circuito 3 – Terminal - Mercado – Penha – Piscinas	n.d	21		1 825 418
Circuito 5 – Terminal – Mercado – Bom João	n.d	20		800 703
Circuito 5A - Terminal – Fórum - Liceu – Bom João - Mercado	n.d	19		693 049
Linha 14 – Atalaia – Montenegro – Aeroporto - Praia de Faro	n.d	66		789 841
Linha 15 – Terminal – Rotunda do Hospital – Montenegro	n.d	60		1 910 820
Linha 16 – Terminal – Montenegro – Praia de Faro	n.d	59		9 296 562
Linha 18 – Terminal – Penha – Gambelas	n.d	65		8 662 302
Linha 19 – Terminal – Montenegro – Gambelas	n.d	59	989 764	3 431 749
<b>TOTAL</b>	<b>15 341</b>		<b>1 140 820</b>	

Fonte: Relatórios Anuais SIGGESC EVA e Relatórios e Contas PXM

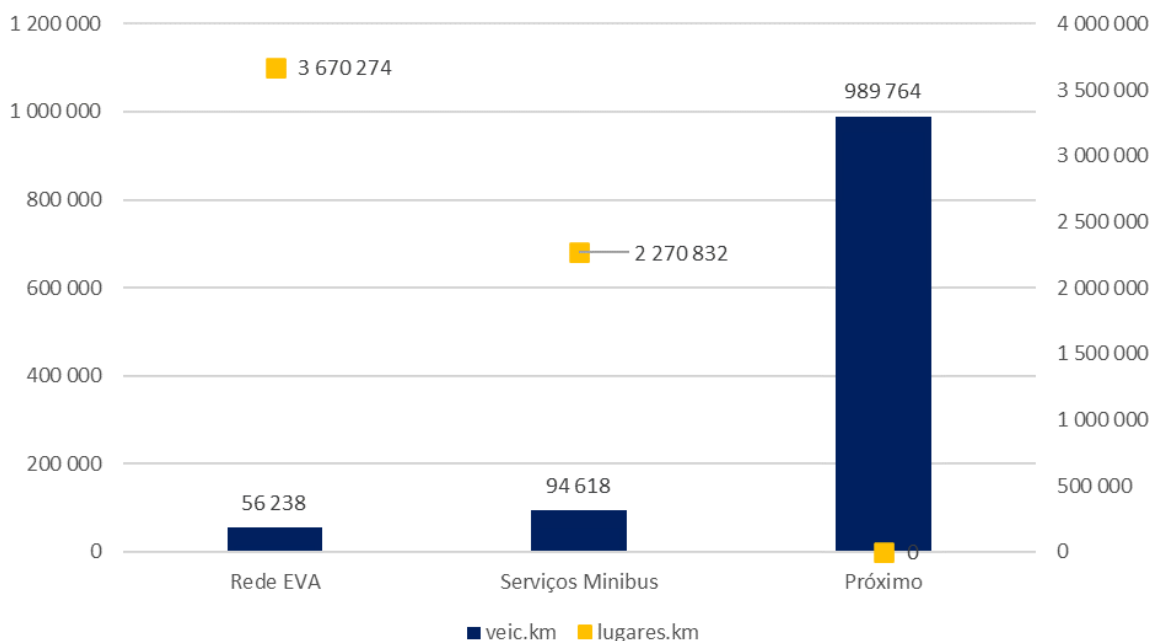
Por fim, importa analisar a produção de veíc.km e de lugares.km por contrato, podendo concluir-se, pela análise da **Erro! A origem da referência não foi encontrada.** que:

- A rede urbana do PRÓXIMO é responsável por mais de 86% dos veículos.km produzidos em Faro;
- A informação obtida da empresa PXM relativa aos veículos.km não vem desagregada por linha/circuito, pelo que não foi possível estimar os lugares.km oferecidos.



- Seguem-se os circuitos de Minibus que produzem 94 618 veic.km e 2,27 milhões de lugares.km.

**Figura 4 - Produção de veic.km e lugares.km por contrato existente na AT Faro**



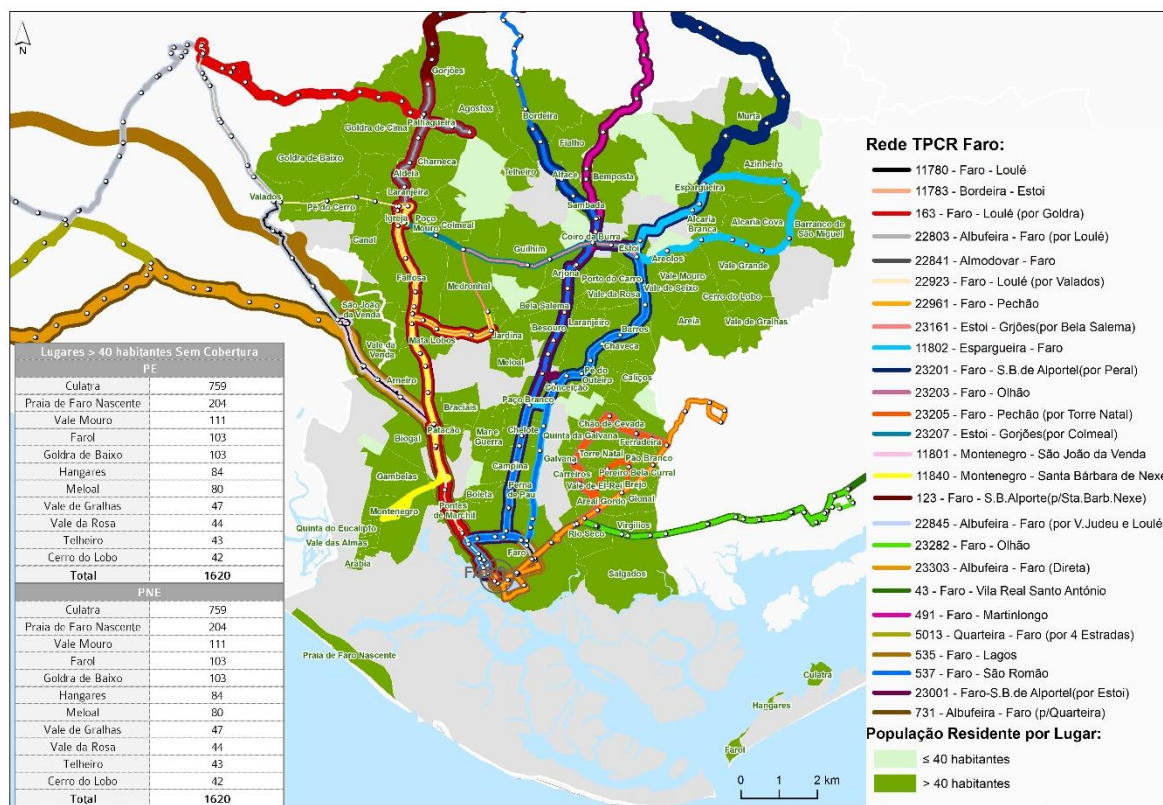
Fonte: Relatórios Anuais SIGGESC EVA e Relatórios e Contas PXM

## 4.2. Cobertura Territorial e Populacional

A quase totalidade do território de **Faro** é coberta por serviços de TPCR urbanos e interurbanos, sendo estes constituídos por 21 carreiras, que servem a maioria dos lugares do concelho (Figura 5). Registam-se 18 lugares sem cobertura de serviços de TPCR, dos quais 11 com mais de 40 habitantes. Destes onze, quatro reportam-se às ilhas da Culatra e de Faro sendo por isso que não dispõem de serviço de TPCR. Os restantes são os lugares de Vale Mouro, Goldra de Baixo, Meloal, Vale de Gralhas, Vale da Rosa, Telheiro e Cerro do Lobo.

A maioria dos lugares sem cobertura, ou que não cumprem os requisitos do RJSPTP, localizam-se nos interstícios do perímetro urbano da cidade, sendo alguns servidos periféricamente por carreiras regulares de TPCR (e.g. Vale Mouro).

Figura 5 - Cobertura territorial da oferta de TPCR em Faro



Fonte: SIGGESC, setembro 2019 e Censos 2011

### 4.3. Sistema Tarifário

#### 4.3.1. Transporte Público Rodoviário

O sistema tarifário do serviço de transporte urbano de Faro assenta em 4 tipologias de títulos de transportes:

- Passes mensais que se subdividem em 8 subcategorias, permitindo a utilização parcial ou total das linhas, circuitos e zonas;

- Bilhetes pré-comprados, divididos em 5 categoriais e que permitem a utilização desde uma zona até 4 ou mais zonas em todas as linhas;
- Bilhetes de bordo;
- Bilhete diário que permite a utilização ilimitada durante 1 dia na coroa 1.

O zonamento da rede encontra-se na **Erro! A origem da referência não foi encontrada.**, apresentando-se no Quadro 10 o tarifário em vigor.

**Quadro 10 - Tarifário do serviço de transporte urbano coletivo de Faro - 2021**

	Normal	Estudante	4_18A Sub_23A	4_18B e S+ Sub_23B	Sénior	Utilização	
						Circuitos	Linhas
Bilhete de Bordo							
<b>Circuitos – Coroa 1</b>	1,15€	-	-	-	-	Até ao limite da coroa 1	
<b>Circuitos – Coroa 2</b>	1,78€	-	-	-	-	Até ao limite da coroa 2	
<b>Linhas</b>	2,35€	-	-	-	-	-	Todas as linhas
Bilhete Diário						Até ao limite da coroa 1	-
Pré-comprados							
<b>Simples</b>	0,81€	-	-	-	-	-	1 zona em todas as linhas
<b>PMX1</b>	0,78€	-	-	-	-	Até ao limite da coroa 1	
<b>PMX2</b>	1,30€	-	-	-	-	Até ao limite da coroa 2	
<b>PMX3</b>	1,50€	-	-	-	-	-	Até 3 zonas em todas as linhas

	Normal	Estudante	4_18A Sub_23A	4_18B e S+ Sub_23B	Sénior	Utilização	
						Circuitos	Linhas
<b>PMX4</b>	1,80€	-	-	-	-	-	4 ou + zonas em todas as linhas
<b>Passes</b>							
<b>PMX1</b>	10,80€	9,00€	4,30€	8,10€	9,00€	Até ao limite da coroa 1	
<b>PMX2</b>	19,30€	17,00€	7,70€	14,50€	17,00€	Até ao limite da coroa 2	
<b>PMX3</b>	24,00€	-	9,60€	18,00€		-	Até 3 zonas em todas as linhas
<b>PMX4</b>	28,00€	-	11,20€	21,00€		-	4 ou + zonas em todas as linhas
<b>PMX13</b>	34,80€	33,00€	13,90€	26,10€	33,00€	Até ao limite da coroa 1	Até 3 zonas em todas as linhas
<b>PMX14</b>	38,80€	37,00€	15,50€	29,10€	37,00€	Até ao limite da coroa 1	4 ou + zonas em todas as linhas
<b>PMX23</b>	43,30€	41,00€	17,30€	32,50€	41,00€	Até ao limite da coroa 2	Até 3 zonas em todas as linhas
<b>Passes Total</b>	47,30€	45,00€	18,90€	35,50€	45,00€	Toda a rede	

Fonte: [www.proximo.pt](http://www.proximo.pt)

Relativamente à rede municipal a mesma é tarifada de acordo com um tarifário de base quilométrica, que se apresenta no Erro! A origem da referência não foi encontrada..

Figura 6 - Tarifário do serviço de transporte interurbanos de Faro – 2021

**Em vigor a partir de 1 de setembro de 2019**

**"Desconto PART" - Programa de Apoio à Redução Tarifária (campanha promocional e temporária) definido pela AMAL Comunidade Intermunicipal do Algarve (Autoridade dos Transportes no Algarve).**

BILHETES SIMPLES		
Kms	Início	Fim
Até 2	1,05 €	0,52 €
3 a 4	1,40 €	0,71 €
5 a 6	1,90 €	0,95 €
7 a 8	2,10 €	1,05 €
9 a 10	2,20 €	1,10 €
11 a 12	2,30 €	1,15 €
13 a 14	2,40 €	1,20 €
15 a 16	2,60 €	1,28 €
17 a 18	2,80 €	1,38 €
19 a 20	2,95 €	1,47 €
21 a 22	3,20 €	1,60 €
23 a 24	3,35 €	1,68 €
25 a 28	3,55 €	1,78 €
29 a 32	3,80 €	1,90 €
33 a 36	4,05 €	2,02 €
37 a 40	4,30 €	2,15 €
41 a 44	4,35 €	2,19 €
45 a 48	4,45 €	2,24 €
49 a 52	4,60 €	2,31 €
53 a 56	6,15 €	3,08 €
57 a 60	6,25 €	3,12 €
61 a 65	6,65 €	3,33 €
66 a 70	6,70 €	3,34 €
71 a 75	6,80 €	3,40 €
76 a 80	7,00 €	3,50 €
81 a 85	7,15 €	3,58 €
86 a 90	7,25 €	3,64 €
91 a 95	7,45 €	3,72 €
96 a 100	7,55 €	3,77 €
101 a 110	7,95 €	3,95 €
111 a 120	7,95 €	3,95 €
121 a 130	8,05 €	4,03 €
131 a 140	8,35 €	4,19 €
141 a 150	8,45 €	4,24 €
151 a 160	8,60 €	4,31 €
161 a 170	8,65 €	4,34 €
171 a 180	8,75 €	4,39 €
181 a 190	9,20 €	4,61 €
191 a 200	9,25 €	4,63 €
201 a 210	9,60 €	4,79 €
211 a 220	9,65 €	4,82 €
221 a 230	9,70 €	4,84 €
231 a 240	9,75 €	4,87 €
241 a 250	9,85 €	4,92 €
251 a 260	9,90 €	4,96 €
261 a 270	10,10 €	5,06 €
271 a 280	10,40 €	5,21 €
281 a 290	10,50 €	5,26 €
291 a 300	10,65 €	5,34 €
301 a 310	10,75 €	5,39 €
311 a 320	10,90 €	5,46 €
321 a 330	11,35 €	5,69 €
331 a 340	11,95 €	5,99 €
341 a 350	12,10 €	6,06 €

AUTOMATIZADAS					
Kms	Bilhete a Bordo	PSE-comprado			
		Início		Fim	
		5 viagens	10 viagens	5 viagens	10 viagens
Até 2	2,35 €	5,75 €	11,45 €	5,75 €	11,45 €
3 a 4	2,35 €	5,75 €	11,45 €	5,75 €	11,45 €
5 a 6	2,35 €	7,35 €	14,70 €	5,75 €	11,45 €
7 a 8	2,35 €	7,35 €	14,70 €	5,75 €	11,45 €
9 a 10	3,40 €	8,95 €	17,85 €	5,75 €	11,45 €
11 a 12	3,40 €	8,95 €	17,85 €	5,75 €	11,45 €
13 a 14	3,40 €	8,95 €	17,85 €	5,75 €	11,45 €
15 a 16	3,40 €	8,95 €	17,85 €	5,75 €	11,45 €
17 a 18	4,30 €	11,50 €	22,95 €	5,75 €	11,50 €
19 a 20	4,30 €	11,50 €	22,95 €	5,75 €	11,50 €
21 a 22	4,30 €	11,50 €	22,95 €	5,75 €	11,50 €
23 a 24	4,30 €	11,50 €	22,95 €	5,75 €	11,50 €
25 a 28	4,50 €	15,00 €	30,00 €	7,50 €	15,00 €
29 a 32	4,50 €	15,00 €	30,00 €	7,50 €	15,00 €
33 a 36	4,80 €	17,20 €	34,35 €	8,60 €	17,20 €
37 a 40	4,80 €	17,20 €	34,35 €	8,60 €	17,20 €
41 a 44	4,90 €	20,95 €	41,90 €	10,50 €	20,95 €
45 a 48	4,90 €	20,95 €	41,90 €	10,50 €	20,95 €
49 a 52	4,90 €	20,95 €	41,90 €	10,50 €	20,95 €
53 a 56	5,75 €	25,65 €	51,30 €	12,85 €	25,65 €
57 a 60	5,75 €	25,65 €	51,30 €	12,85 €	25,65 €
61 a 65	5,75 €	25,65 €	51,30 €	12,85 €	25,65 €
66 a 70	5,75 €	25,65 €	51,30 €	12,85 €	25,65 €
71 a 75	5,75 €	25,65 €	51,30 €	12,85 €	25,65 €
76 a 80	5,75 €	25,65 €	51,30 €	12,85 €	25,65 €
81 a 85	5,75 €	25,65 €	51,30 €	12,85 €	25,65 €
86 a 90	6,20 €	26,90 €	53,80 €	13,45 €	26,90 €
91 a 95	6,20 €	26,90 €	53,80 €	13,45 €	26,90 €
96 a 100	6,20 €	26,90 €	53,80 €	13,45 €	26,90 €

PASSE TURÍSTICO (3 dias)	30,40 €
PASSE TURÍSTICO (7 dias)	38,00 €

ASSINATURA MENSAL DE LINHA		
Kms	Passes Normal (BASE)	Passes Normal <b>DESCONTO PART* (95% max. 40€)</b>
Até 4	28,00 €	14,00 €
5 a 8	40,00 €	20,00 €
9 a 12	50,00 €	25,00 €
13 a 16	62,00 €	31,00 €
17 a 20	72,00 €	36,00 €
21 a 24	83,00 €	40,00 €
25 a 28	93,00 €	40,00 €
29 a 32	101,00 €	40,00 €
33 a 36	110,00 €	40,00 €
37 a 40	115,00 €	40,00 €
41 a 44	119,00 €	40,00 €
45 a 48	124,00 €	40,00 €
49 a 52	128,00 €	40,00 €
53 a 56	132,00 €	40,00 €
57 a 60	136,00 €	40,00 €
61 a 80	139,00 €	40,00 €
81 a 100	142,00 €	40,00 €
101 a 150	144,00 €	40,00 €

Passe 4_18 escalão "B" Passe Sub 23 escalão "B"		
Kms	Desconto 25% sobre o	
	Passes Normal (anterior)	Passes Normal <b>DESCONTO PART* (95% max. 40€)</b>
Até 4	21,00 €	15,75 €
5 a 8	33,00 €	24,75 €
9 a 12	37,90 €	28,42 €
13 a 16	46,90 €	35,17 €
17 a 20	54,40 €	40,80 €
21 a 24	62,25 €	46,68 €
25 a 28	70,15 €	52,61 €
29 a 32	78,00 €	58,50 €
33 a 36	82,05 €	61,53 €
37 a 40	86,40 €	64,80 €
41 a 44	89,80 €	67,35 €
45 a 48	93,40 €	70,05 €
49 a 52	96,45 €	72,33 €
53 a 56	99,30 €	74,49 €
57 a 60	102,70 €	77,02 €
61 a 80	104,35 €	78,26 €
81 a 100	106,90 €	80,17 €

Passe 4_18 escalão "A" Passe Sub23 Apoio Social no Ensino Superior		
Kms	Desconto 60% sobre o	
	Passes Normal (anterior)	Passes Normal <b>DESCONTO PART* (95% max. 40€)</b>
Até 4	11,20 €	3,36 €
5 a 8	16,00 €	4,80 €
9 a 12	20,20 €	6,06 €
13 a 16	25,00 €	7,50 €
17 a 20	29,00 €	8,70 €
21 a 24	33,20 €	9,96 €
25 a 28	37,40 €	11,22 €
29 a 32	40,50 €	12,15 €
33 a 36	44,10 €	13,23 €
37 a 40	46,10 €	13,83 €
41 a 44	47,90 €	14,37 €
45 a 48	49,80 €	14,94 €
49 a 52	51,45 €	15,43 €
53 a 56	52,95 €	15,88 €
57 a 60	54,80 €	16,34 €
61 a 80	55,65 €	16,69 €
81 a 100	57,00 €	17,10 €

**Em vigor a partir de 1 de março de 2020**

**"Desconto PART"** - Programa de Apoio à Redução Tarifária (campanha promocional e temporária) definido pela AMAL Comunidade Intermunicipal do Algarve (Autoridade dos Transportes no Algarve).

BILHETES SIMPLES		
Kms	Início	Fim
Até 2	1,45 €	0,55 €
3 e 4	1,45 €	0,70 €
5 e 6	1,90 €	0,95 €
7 e 8	2,35 €	1,15 €
9 e 10	2,35 €	1,10 €
11 e 12	2,35 €	1,15 €
13 e 14	2,40 €	1,20 €
15 e 16	2,60 €	1,30 €
17 e 18	2,80 €	1,40 €
19 e 20	2,95 €	1,45 €
21 e 22	3,20 €	1,60 €
23 e 24	3,25 €	1,70 €
25 e 26	3,60 €	1,80 €
29 e 32	3,80 €	1,90 €
33 e 36	4,05 €	2,05 €
37 e 40	4,30 €	2,15 €
41 e 44	4,45 €	2,20 €
45 e 48	4,50 €	2,25 €
49 e 52	4,65 €	2,30 €
53 e 56	6,20 €	3,10 €
57 e 60	6,25 €	3,15 €
61 e 65	6,65 €	3,35 €
66 e 70	6,70 €	3,35 €
71 e 75	6,85 €	3,40 €
76 e 80	7,05 €	3,50 €
81 e 85	7,20 €	3,60 €
86 e 90	7,30 €	3,65 €
91 e 95	7,50 €	3,75 €
96 e 100	7,60 €	3,80 €
101 e 110	7,95 €	3,95 €
111 e 120	8,00 €	4,00 €
121 e 130	8,10 €	4,05 €
131 e 140	8,40 €	4,20 €
141 e 150	8,50 €	4,25 €
151 e 160	8,65 €	4,35 €
161 e 170	8,70 €	4,35 €
171 e 180	8,80 €	4,40 €
181 e 190	9,20 €	4,60 €
191 e 200	9,25 €	4,65 €
201 e 210	9,60 €	4,80 €
211 e 220	9,65 €	4,80 €
221 e 230	9,70 €	4,85 €
231 e 240	9,75 €	4,85 €
241 e 250	9,85 €	4,90 €
251 e 260	9,90 €	4,95 €
261 e 270	10,10 €	5,05 €
271 e 280	10,40 €	5,20 €
281 e 290	10,50 €	5,25 €
291 e 300	10,65 €	5,35 €
301 e 310	10,75 €	5,40 €
311 e 320	10,90 €	5,45 €
321 e 330	11,35 €	5,70 €
331 e 340	11,35 €	5,60 €
341 e 350	12,10 €	6,05 €

ADFORMIZADAS					
Kms	Bilhete a bordo	Pré-comprado			
		Início		Fim	
		5 viagens	10 viagens	5 viagens	10 viagens
Até 2	2,35 €	5,75 €	11,50 €	5,75 €	11,50 €
3 e 4	2,35 €	5,75 €	11,50 €	5,75 €	11,50 €
5 e 6	2,35 €	7,40 €	14,80 €	5,75 €	11,50 €
7 e 8	2,35 €	7,40 €	14,80 €	5,75 €	11,50 €
9 e 10	3,40 €	9,00 €	17,95 €	5,75 €	11,50 €
11 e 12	3,40 €	9,00 €	17,95 €	5,75 €	11,50 €
13 e 14	3,40 €	9,00 €	17,95 €	5,75 €	11,50 €
15 e 16	3,40 €	9,00 €	17,95 €	5,75 €	11,50 €
17 e 18	4,30 €	11,55 €	23,05 €	5,80 €	11,55 €
19 e 20	4,30 €	11,55 €	23,05 €	5,80 €	11,55 €
21 e 22	4,30 €	11,55 €	23,05 €	5,80 €	11,55 €
23 e 24	4,30 €	11,55 €	23,05 €	5,80 €	11,55 €
25 e 26	4,55 €	15,05 €	30,10 €	7,55 €	15,05 €
29 e 32	4,55 €	15,05 €	30,10 €	7,55 €	15,05 €
33 e 36	4,85 €	17,25 €	34,50 €	8,65 €	17,25 €
37 e 40	4,85 €	17,25 €	34,50 €	8,65 €	17,25 €
41 e 44	4,95 €	21,05 €	42,05 €	10,55 €	21,05 €
45 e 48	4,95 €	21,05 €	42,05 €	10,55 €	21,05 €
49 e 52	4,95 €	21,05 €	42,05 €	10,55 €	21,05 €
53 e 56	5,80 €	25,75 €	51,50 €	12,90 €	25,75 €
57 e 60	5,80 €	25,75 €	51,50 €	12,90 €	25,75 €
61 e 65	5,80 €	25,75 €	51,50 €	12,90 €	25,75 €
66 e 70	5,80 €	25,75 €	51,50 €	12,90 €	25,75 €
71 e 75	5,80 €	25,75 €	51,50 €	12,90 €	25,75 €
76 e 80	5,80 €	25,75 €	51,50 €	12,90 €	25,75 €
81 e 85	6,20 €	28,30 €	53,30 €	13,45 €	28,30 €
86 e 90	6,20 €	28,30 €	53,30 €	13,45 €	28,30 €
91 e 95	6,20 €	28,30 €	53,30 €	13,45 €	28,30 €
96 e 100	6,20 €	28,30 €	53,30 €	13,45 €	28,30 €

PASSE TURÍSTICO (3 dias)	30,50 €
PASSE TURÍSTICO (7 dias)	38,20 €

ASSINATURA MENSAL DE LINHA		
Kms	Passes Normal (BASE)	Passes Normal (DESCONTO PART*) (80% IVA excl. IVA)
Até 4	28,15 €	14,85 €
5 e 8	40,20 €	20,10 €
9 e 12	50,80 €	25,40 €
13 e 16	62,85 €	31,40 €
17 e 20	72,95 €	36,45 €
21 e 24	83,30 €	40,80 €
25 e 28	93,85 €	46,80 €
29 e 32	101,70 €	49,80 €
33 e 36	110,05 €	49,80 €
37 e 40	115,00 €	49,80 €
41 e 44	120,20 €	49,80 €
45 e 48	123,05 €	49,80 €
49 e 52	128,70 €	49,80 €
53 e 56	132,90 €	49,80 €
57 e 60	137,05 €	49,80 €
61 e 65	139,05 €	49,80 €
66 e 70	142,00 €	49,80 €
71 e 75	145,05 €	49,80 €
76 e 80	147,40 €	49,80 €

Passe 4_18 escalão "B" Passe Sub 23 escalão "B"			
Kms	ASSINATURA MENSAL DE LINHA		
	Base PART	Desconto 25%	
		Base	Com Desconto PART*
Até 4	21,10 €	15,83 €	15,83 €
5 e 8	29,15 €	21,87 €	21,87 €
9 e 12	38,10 €	28,58 €	28,58 €
13 e 16	47,15 €	35,37 €	35,37 €
17 e 20	54,70 €	41,03 €	41,03 €
21 e 24	62,05 €	46,54 €	46,54 €
25 e 28	70,40 €	52,80 €	52,80 €
29 e 32	76,30 €	57,23 €	57,23 €
33 e 36	83,00 €	61,75 €	61,75 €
37 e 40	86,70 €	64,02 €	64,02 €
41 e 44	90,15 €	66,11 €	66,11 €
45 e 48	93,80 €	68,06 €	68,06 €
49 e 52	96,55 €	69,91 €	69,91 €
53 e 56	99,70 €	71,57 €	71,57 €
57 e 60	102,80 €	73,04 €	73,04 €
61 e 65	104,75 €	74,34 €	74,34 €
66 e 70	106,95 €	75,50 €	75,50 €

Passe 4_18 escalão "A" Passe Sub23 Apoio Social no Ensino Superior			
Kms	ASSINATURA MENSAL DE LINHA		
	Base PART	Desconto 50%	
		Base	Com Desconto PART*
Até 4	11,25 €	5,63 €	5,63 €
5 e 8	15,10 €	7,55 €	7,55 €
9 e 12	20,30 €	10,15 €	10,15 €
13 e 16	25,15 €	12,58 €	12,58 €
17 e 20	29,20 €	14,60 €	14,60 €
21 e 24	33,40 €	16,70 €	16,70 €
25 e 28	37,55 €	18,78 €	18,78 €
29 e 32	40,70 €	20,35 €	20,35 €
33 e 36	44,25 €	21,83 €	21,83 €
37 e 40	46,25 €	22,83 €	22,83 €
41 e 44	48,10 €	23,83 €	23,83 €
45 e 48	50,00 €	24,75 €	24,75 €
49 e 52	51,50 €	25,75 €	25,75 €
53 e 56	53,15 €	26,58 €	26,58 €
57 e 60	54,80 €	27,40 €	27,40 €
61 e 65	55,85 €	27,93 €	27,93 €
66 e 70	57,05 €	28,53 €	28,53 €

Faro, 19 de fevereiro de 2020.

Fonte: [www.eva.pt](http://www.eva.pt)

Aos serviços municipais explorados pelo operador EVA Transportes ao abrigo das autorizações provisórias emitidas pelo município de Faro aplicam-se um desconto PART, sendo que a aplicação do mesmo é da responsabilidade da AT AMAL, por via de contrato de delegação de competências estabelecido entre estas duas autoridades de transportes para este fim, em 2019.

#### 4.3.2. Transporte Público Fluvial

Os tarifários dos diversos serviços fluviais com origem e destino no cais de Faro são os que se apresentam no **Erro! A origem da referência não foi encontrada..**

Quadro 11 - Tarifário dos serviços fluviais de Faro - 2021

	Adulto		Crianças	
	Ida	Ida e Volta	Ida	Ida e Volta
Faro – Ilha de Faro	2,00€	3,50€	1,00€	2,00€
Faro – Ilha do Farol	3,00€	5,00€	1,50€	2,50€
Faro – Ilha da Culatra	3,50€	6,00€	2,00€	3,00€
Faro – Ilha Deserta <i>ferry</i>	5,00€	-	2,50€	-
Faro – Ilha Deserta <i>shuttle</i>	10,00€	-	5,00€	-

Fonte: [www.cm-faro.pt](http://www.cm-faro.pt) e [www.animaris.pt](http://www.animaris.pt)

## 5. INDICADORES DE PROCURA

### 5.1. Passageiros transportados

#### 5.1.1. Transporte rodoviário

Em 2021, os serviços de TPCR da responsabilidade da AT Município de Faro transportaram 993 526 passageiros, dos quais 891 393 (89,7%) foram transportados pelos serviços urbanos PRÓXIMO, seguindo-se a rede interurbana da EVA com 8,1%. Os circuitos de Minibus Braciais, Patação e Guerra e Mar transportaram 21 938 passageiros (2.2%) do total.

Quadro 12 - Passageiros transportados nos serviços de TPCR da AT

Passageiros transportados	2020	2021
Contrato EVA (contrato 73/2016) – Circuitos de Minibus	20 846	21 938
EVA Autorizações Provisórias *	n.d	80 225
Rede PRÓXIMO	773 557	891 363
<b>Total</b>	<b>794 403</b>	<b>993 920</b>

Fonte: Município de Faro, Relatórios Anuais EVA e Relatórios e Contas PXM

Tanto a rede PRÓXIMO como os circuitos de Minibus registaram um aumento de passageiros em 2021 face ao ano anterior (+15,2% no PRÓXIMO e 5,2% nos circuitos de minibus), sendo de esperar que a procura tenha incrementado também nos serviços interurbanos da EVA.

#### 5.1.2. Transporte fluvial

Em 2021, as ligações fluviais com origem destino no cais de Faro, transportaram 117 990 passageiros, mais 51,7% do que em 2020, fruto do levantamento da maioria das restrições associadas à pandemia de Covid-19 que estavam em vigor em 2020.

A variação em cada uma das ligações encontra-se no **Erro! A origem da referência não foi encontrada.**, tendo o maior aumento sido registado na linha Faro – Ilha de Faro, com um aumento de cerca de 143%. As ligações para a Deserta e o Faro perderam passageiros, com quebras de procura entre os 4,6% e os 9,5%.



**Quadro 13 - Passageiros transportados nas ligações fluviais origem/destino no Cais de Faro (2020/2021)**

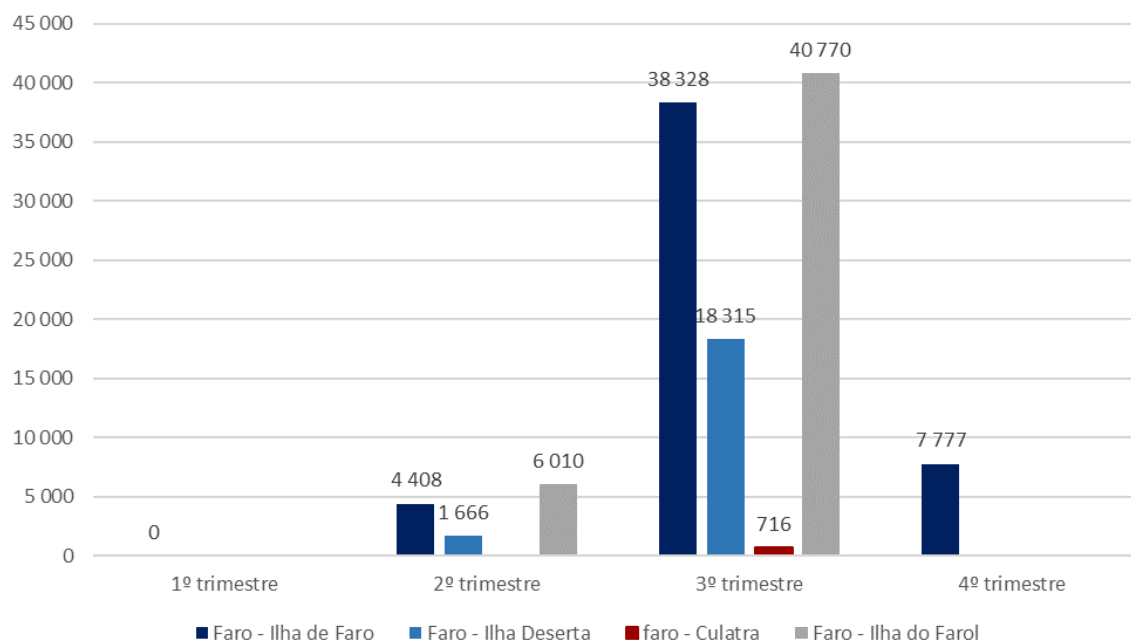
Carreira	Veic.km 2020	Veic.km 2021	Varição
Faro – Ilha de Faro	20 824	38 328	142,57%
Faro - Ilha Deserta	20 935	18 315	-4,56%
Faro – Ilha do Farol	791	716	-9,48%
Faro – Ilha Deserta	35 238	40 770	32,75%
<b>Total</b>	<b>77 788</b>	<b>38 328</b>	<b>51,68%</b>

Fonte: <https://mt.ccdr-alg.pt/sites/default/files/boletins/n58-relatorio-anual-2022.pdf>

Analisando o ano de 2021, e a distribuição trimestral da procura, pode concluir-se que:

- A maior procura (83%, o que corresponde a 98 129 passageiros) regista-se no 3.º trimestre, que corresponde ao período de verão, não existindo procura no 1º trimestre, devido, entre outros aspetos, ao confinamento imposto pelo estado de emergência em vigor à data;
- No 4.º trimestre apenas a ligação Faro – Ilha de Faro funcionou, tendo transportado 7 777 passageiros;
- A ligação Faro – Ilha do Farol concentra 42,8% da procura (50 513 passageiros), seguindo-se a ligação Faro – Ilha do Farol com 46 780 passageiros (39,6% do total);
- Segue-se a ligação Faro – Deserta com 19 981 passageiros, enquanto que a ligação para a Culatra apenas transportou 716 passageiros em 2021.

**Figura 7 - Distribuição trimestral da procura de ligações fluviais com origem/destino em Faro**



Fonte: <https://mt.ccdr-alg.pt/sites/default/files/boletins/n58-relatorio-anual-2022.pdf>

## 5.2. Taxa de Fraude

No caso do transporte público coletivo rodoviário de passageiros a taxa de fraude não nos foi reportada pelos operadores, uma vez que os mesmos só permitem o transporte de passageiros com título de transporte válido.

Nos serviços de transporte público fluviais não é efetuado o controlo no acesso às embarcações pelo que não é permitido o embarque sem título de transporte válido.

## 6. MATERIAL CIRCULANTE

O serviço **PRÓXIMO** é realizado por 31 veículos, dos quais 1 elétrico e os restantes movidos a combustível fóssil (gasóleo). No que respeita à dimensão dos veículos a mesma é a seguinte:

- 12 veículos mini;
- 3 veículos midi;
- 16 veículos standard.

Já os circuitos do contrato do **Minibus – Circuitos Braciais, Patacão e Mar e Guerra** são realizados por 32 veículos, dos quais dos quais 1 elétrico e os restantes movidos a combustível fóssil (gasóleo).

Quanto ao **transporte fluvial**:

- A ligação Faro – Farol – Culatra é efetuada por 1 embarcação com 55 anos e capacidade para 101 passageiros;
- A ligação Faro – Praia de Faro é realizada, com 2 embarcações, respetivamente, com 7 anos e com 63 lugares sentados e 5 anos e 80 lugares sentados;
- A ligação Faro – Ilha Deserta é efetuada por uma embarcação um 33 anos e capacidade para 96 pessoas.

## 7. INDICADORES ECONÓMICOS E FINANCEIROS

### 7.1. Receitas Tarifárias

As receitas tarifárias dos operadores que operam serviços sob responsabilidade da AT do Município de Faro, ascenderam, em 2021 aos 1,185 milhões de euros, maioria dos quais relativos à rede PRÓXIMO (96,5%).

Quadro 14 - Receitas tarifárias dos operadores de transporte na AT Município de Faro

Receitas Tarifárias	2020	2021
Bilhetes	452 694,00 €	603 394,00 €
Passes Sociais	470 948,00 €	540 410,00 €
<b>PXM total</b>	<b>923 642,00 €</b>	<b>1 143 804,00 €</b>
<b>Circuitos Minibus</b>	n.d	9 323,32 €
<b>Rede EVA Autorizações Provisórias</b>	n.d	32 122,05 €
<b>Total</b>	-	<b>1 185 249,37 €</b>

Fonte: Município de Faro, Relatórios Anuais EVA e Relatórios e Contas PXM

### 7.2. Despesas da AT com o serviço público de transporte de passageiros

As despesas com a AT com o serviço público de transportes em 2021, ascenderam aos 985.264,70€ euros, estando a repartição pelas diversas rúbricas no **Erro! A origem da referência não foi encontrada.**

Quadro 15 - Despesas da AT de Faro com o serviço público de transporte de passageiros (2021)

Serviços	Compensação paga
<b>Contrato EVA (contrato 73/2016)</b>	148 400,00 €
<b>EVA Autorizações Provisórias *</b>	Sem compensações
<b>Rede PRÓXIMO</b>	657 540,00 €
<b>Passes escolares</b>	179 324,70 €
<b>Total</b>	<b>985 264,70 €</b>

## 8. QUALIDADE E SEGURANÇA

### 8.1. Índice de Pontualidade e Índice de Regularidade

As autorizações provisórias e os contratos em vigor, não preveem a monitorização destes indicadores e só passarão a ser monitorizados após a realização de novos contratos.

### 8.2. Qualidade do serviço público de transportes e reclamações

No que diz respeito à qualidade do serviço público de transportes e reclamações, foi facultado unicamente essa informação pelo operador da Rede PRÓXIMO, que indicou que durante o ano de 2021 obteve um total de 2 reclamações.

Quadro 16 - N.º de reclamações por operador em 2021

Operadores	N.º de Reclamações
Contrato EVA (contrato 73/2016)	n.d.
EVA Autorizações Provisórias *	n.d.
Rede PRÓXIMO	2
Total	2

### 8.3. Sistema de informação ao público

A rede urbana de transportes de Faro – rede PRÓXIMO (<https://www.proximo.pt/pt/>), tem um site onde se encontra informação sobre horários, a rede, tarifários e títulos disponíveis.

A informação sobre horários e tarifários encontra-se igualmente afixada no terminal PRÓXIMO na baixa de Faro e nas paragens da rede.

Relativamente ao transporte fluvial, o site do município de Faro tem informação sobre horários e tarifários dos diversos serviços que ligam Faro às ilhas barreira, estando os mesmos afixados no cais de Faro junto aos quiosques das empresas que realizam os serviços em causa.

Os serviços municipais e os circuitos minibus Braciais, Patacão e Mar e Guerra encontram-se no site da EVA transportes, o qual funcionou durante todo o ano de 2021.

## 8.4. Sinistralidade

Para aferir a sinistralidade no Município de Faro em 2021, foi solicitado aos operadores a informação do n.º de acidentes ocorridos. O operador da Rede PRÓXIMO indicou que existiram 42 acidentes ao longo do ano. Já por parte do operador EVA Transportes não foram disponibilizados quaisquer dados informativos.

Quadro 17 - N.º de acidentes por operador em 2021

Operadores	N.º de acidentes
Contrato EVA (contrato 73/2016)	n.d.
EVA Autorizações Provisórias *	n.d.
Rede PRÓXIMO	42

## 8.5. Security

Em relação à *security*, obteve-se por parte do operador da Rede PRÓXIMO a indicação que não existiram ocorrências registadas em 2021. Já o operador EVA Transportes não disponibilizou qualquer informação.

## 9. SUSTENTABILIDADE

### 9.1. Consumo energético

#### 9.1.1. Transporte público coletivo rodoviário

Os **circuitos de Braciais, Patação, Mar e Guerra** são realizados em minibus com um consumo médio de 16,6L aos 100 quilómetros.

Quanto aos serviços efetuados com as **autorizações provisórias da EVA** os mesmos são efetuados em autocarros standard e longos, considerando-se um consumo médio aos 100 km de 37 litros (com base em estudos semelhantes efetuados por outras autoridades de transporte).

No que se refere aos serviços urbanos do PRÓXIMO pode-se estimar um consumo médio de 29 litros/100 quilómetros, estimados com base no consumo de 2020.

No **Erro! A origem da referência não foi encontrada.** apresentam-se os consumos estimados para os serviços interurbanos de Faro e os circuitos de minibus, tendo o consumo total dos serviços em 2021 ascendido aos 323 546,21 litros.

**Quadro 18 - Estimativa de consumos da rede de serviços de transporte de passageiros da AT Município de Faro**

Serviços	Veic.km	Consumo (Litros)
Contrato EVA (contrato 73/2012)	56 238	15 706,59
EVA Autorizações Provisórias *	94 618	20 808,00
Rede PRÓXIMO	989 764	287 031,56
<b>Total</b>	<b>1 140 620</b>	<b>323 546,21</b>

Fonte: Município de Faro, Relatórios Anuais EVA e Relatórios e Contas PXM

#### 9.1.2. Transporte fluvial

O circuito entre Faro e a Ilha Deserta é realizado essencialmente num *ferry* com mais de 40 anos, com um consumo médio de mais de 122 litros aos 100 quilómetros.

No **Erro! A origem da referência não foi encontrada.** apresentam-se os consumos estimados para os serviços fluviais entre Faro e as ilhas barreira, tendo o consumo total dos mesmos em 2021 ascendido aos 54,66 mil litros.

**Quadro 19 - Estimativa de consumos dos serviços de transporte fluvial de passageiros da AT Município de Faro**

Serviços	Veic.km	Consumo (Litros)
Faro – Ilha do Faro	17 974,00	13 511,00
Faro – Ilha do Farol - Culatra	10 196,00	21 150,00
Faro – Ilha Deserta	16 273,52	19 999,99
<b>Total</b>	<b>44 443,52</b>	<b>54 660,99</b>

Fonte: Operadores de Transporte Fluvial que operam no município de Faro

## 9.2. Emissões de GEE

### 9.2.1. Transporte público coletivo rodoviário

Tendo por base o consumo energético estimado no ponto anterior e metodologias internacionais de cálculo de emissões, estima-se que os serviços de TPCR sob jurisdição da AT do Município de Faro (serviços urbanos e interurbanos), tenham emitido, em 2020, 874 678,66 Kg de CO<sub>2</sub> equivalentes.

### 9.2.2. Transporte fluvial

Tendo por base o consumo energético estimado no ponto anterior e metodologias internacionais de cálculo de emissões, estima-se que os serviços de transporte fluvial sob jurisdição da AT do Município de Faro (serviços urbanos e interurbanos) tenham emitido, em 2021, 147 285,42Kg de CO<sub>2</sub> equivalentes, encontrando-se no **Erro! A origem da referência não foi encontrada.** a estimativa de emissões por ligação existente. Como se pode observar os maiores consumos registam-se nas ligações efetuados por barcos mais antigos.



Quadro 20 - Estimativa de emissões de CO2 dos serviços de transporte fluvial de passageiros da AT Município de Faro

<b>Serviços</b>	<b>Emissões (kg CO2 eq)</b>	<b>Consumo médio (litro/100 km)</b>
Faro – Ilha de Faro	36 040,04	75,17
Faro – Ilha do Farol - Culatra	57 177,16	207,43
Faro – Ilha Deserta	54 068,22	122,90
<b>Total</b>	<b>147 285,42</b>	-