



Relatório - 2021

RELATÓRIO ANUAL DE OBRIGAÇÕES DE SERVIÇO PÚBLICO DE TRANSPORTE DE PASSAGEIROS

Comunidade Intermunicipal do Alto Tâmega

Boticas | Chaves | Montalegre | Ribeira de Pena | Valpaços | Vila Pouca de Aguiar



Relatório Anual de Obrigações de Serviço Público de Transporte de Passageiros
(Regulamento Europeu no 1370/2007, 23 de Outubro).

1 – BREVE ENQUADRAMENTO

A Região do Alto Tâmega (NUT III) situa-se no distrito de Vila Real, em Trás-os-Montes, faz fronteira a Norte com a região espanhola da Galiza, a Sul com a CIM do Douro, a Este, com a CIM de Terras de Trás-os-Montes e a Oeste, com as CIM's do Cávado e do Ave. Corresponde ao território abrangido pelos Municípios de Boticas, Chaves, Montalegre, Ribeira de Pena, Valpaços e Vila Pouca de Aguiar.

No seu conjunto, a CIMAT tem uma área de 2.922 km² e nos censos de 2011 residiam no seu território 94.143 habitantes.

Nos dados preliminares dos censos de 2021 o Alto Tâmega diminuiu a sua população para 84.253 residentes.



Municípios do Alto Tâmega

Fonte: CIMAT

1.1 - Municípios do Alto Tâmega:

Nome	Área (em km ²)	População (censo de 2011)	População (censo de 2021)
Boticas	322	5.750	5.000
Chaves	591,2	41.243	37.592
Montalegre	805,5	10.537	9.261
Ribeira de Pena	217,5	6.544	5.885
Valpaços	548,7	16.882	14.702
Vila Pouca de Aguiar	437,1	13.187	11.813
Total	2922	94.143	84.253

1.2 - Infraestruturas Rodoviárias

Os problemas de acessibilidade para o exterior da região foram atenuados pela construção dos eixos rodoviários (A24, A7 e ligação direta à A4). A A24 possui ligação direta à autoestrada A75 na Galiza, que por sua vez conecta com a A52 (a designada Autovia das Rias Baixas).

As ligações rodoviárias, através das autoestradas permitem ainda a ligação direta a outras infraestruturas de transportes relevantes no Norte de Portugal (Porto de Leixões e Aeroporto de Sá Carneiro) e Galiza (Porto de Vigo, Aeroporto de Vigo e Santiago de Compostela), num raio de distância de 200 km.

1.3 - Comboio de Alta Velocidade

A finalização da construção do comboio de Alta Velocidade na vizinha Galiza, com uma estação na “A Gudiña”, a qual dista do Alto Tâmega a escassos 59 km (30m pela A24 e A-52) trouxe consigo, neste ano de 2021, uma melhoria da acessibilidade da região.



Inauguração da estação do RENFE (Comboio de Alta Velocidade) por Filipe VI de Espanha na Estação de “A Gudiña - Porta de Galicia” em 21 de Dezembro de 2021. Fonte (www.atlantico.net)

1.4 - Aeroportos:

Aeroporto	Distância	Tempo
Aeroporto Sá Carneiro (Porto)	148 km	1h50 pela A24, A7, A3
Aeroporto de Lisboa	432 km	4h46 pela A24, IP3, A1
Aeroporto de Vigo	190 km	2h12 pela A52
Aeroporto de Santiago de Compostela	204 km	2h17 pela A-52 e AP-53
Aeroporto de Madrid	463km	4h54 pela A-52 e A-75

Fonte: CIMAT

2 – RELATÓRIO ANUAL DE OBRIGAÇÕES DE SERVIÇO PÚBLICO DE TRANSPORTE DE PASSAGEIROS

2.1 - Enquadramento

Com a entrada em vigor da Lei n.º 52/2015, que aprova o novo Regime Jurídico do Serviço Público de Transporte de Passageiros - RJSPTP, foram delegadas competências à CIM do Alto Tâmega, em matéria de transporte público de passageiros pelos seus municípios associados (Boticas, Chaves, Montalegre, Ribeira de Pena, Valpaços e Vila Pouca de Aguiar), constituindo-se assim como Autoridade de Transportes.

A CIM do Alto Tâmega, em articulação com os municípios, tem vindo a desenvolver e a implementar nos últimos anos, uma estratégia territorial para a área da Mobilidade.

A otimização do sistema de transportes, a diminuição da dependência do transporte individual, o aumento da eficiência de todo o sistema e, conseqüentemente, o aumento da atratividade do transporte público e a progressiva descarbonização associada à mobilidade, são as metas fixadas por essa estratégia.

A Região do Alto Tâmega caracteriza-se por um território de baixa densidade populacional, com uma infraestrutura viária deficitária e povoações geograficamente dispersas, o que potencia a utilização de viatura própria.

O n.º 1 do artigo 7.º do Regulamento (CE) n.º 1370/2007 do Parlamento Europeu e do Conselho de 23 de outubro de 2007, estabelece que cada Autoridade de Transportes tem o dever de tornar público um Relatório Anual sobre as Obrigações de Serviço Público da sua competência.

2.2 - Relatório

Este relatório tem como objetivo dar cumprimento ao previsto no Regulamento (CE) n.º 1370/2007 do Parlamento Europeu e do Conselho de 23 de outubro de 2007, por referência ao Regulamento n.º 430/2019 da Autoridade da Mobilidade e dos Transportes.

Foi elaborado com base nas informações facultadas pelos operadores, no âmbito do reporte obrigatório, e pelos dados constantes no STePP (Sistema de Informação de Transportes Públicos de Passageiros), pelo que a responsabilidade de qualquer inexatidão dos dados não pode ser imputada à Autoridade de Transportes da Comunidade Intermunicipal do Alto Tâmega.

2.3- Identificação da oferta, operadores e contratos de Serviço Público

A oferta global da rede de transportes atual da CIM-AT ascende a 61 linhas de transporte regular de passageiros, sendo estas subdivididas em 42 de âmbito municipal, 9 de âmbito intermunicipal, 8 de âmbito inter-regional, sendo a atuação destas últimas efetuada mediante acordos de partilha de competências com as Comunidades Intermunicipais do Ave, Douro e Terras de Trás-os-Montes.

Existem 2 linhas de âmbito urbano (Transportes Coletivos Urbanos de Chaves), sob responsabilidade do Município de Chaves, e com contrato de concessão válido até à entrada em operação do novo operador selecionado no âmbito do concurso Público, que se encontra a decorrer.

Verifica-se a presença de um operador no território com maior representatividade global, correspondendo a 72,13% da oferta total vigente, possuindo uma frota de 58 veículos a gasóleo, com uma lotação média de 50 lugares, e uma idade média de 19.5 anos. É também o único a apresentar oferta simultânea nas quatro tipologias: municipal, intermunicipal, inter-regional e urbano.

O serviço público tem, em termos económicos, uma exploração com cariz precário, em que o serviço de Transporte Público Regular não se paga totalmente a si próprio, tornando-se essencial a compensação financeira pelos municípios da CIM do Alto Tâmega.

Por outro lado, das receitas tarifárias associadas à venda dos títulos de transporte, destaca-se o peso relativo das receitas decorrentes da utilização do Transporte Público Regular pelos alunos que frequentam o ensino obrigatório, pagas pelas autarquias por via dos passes escolares.

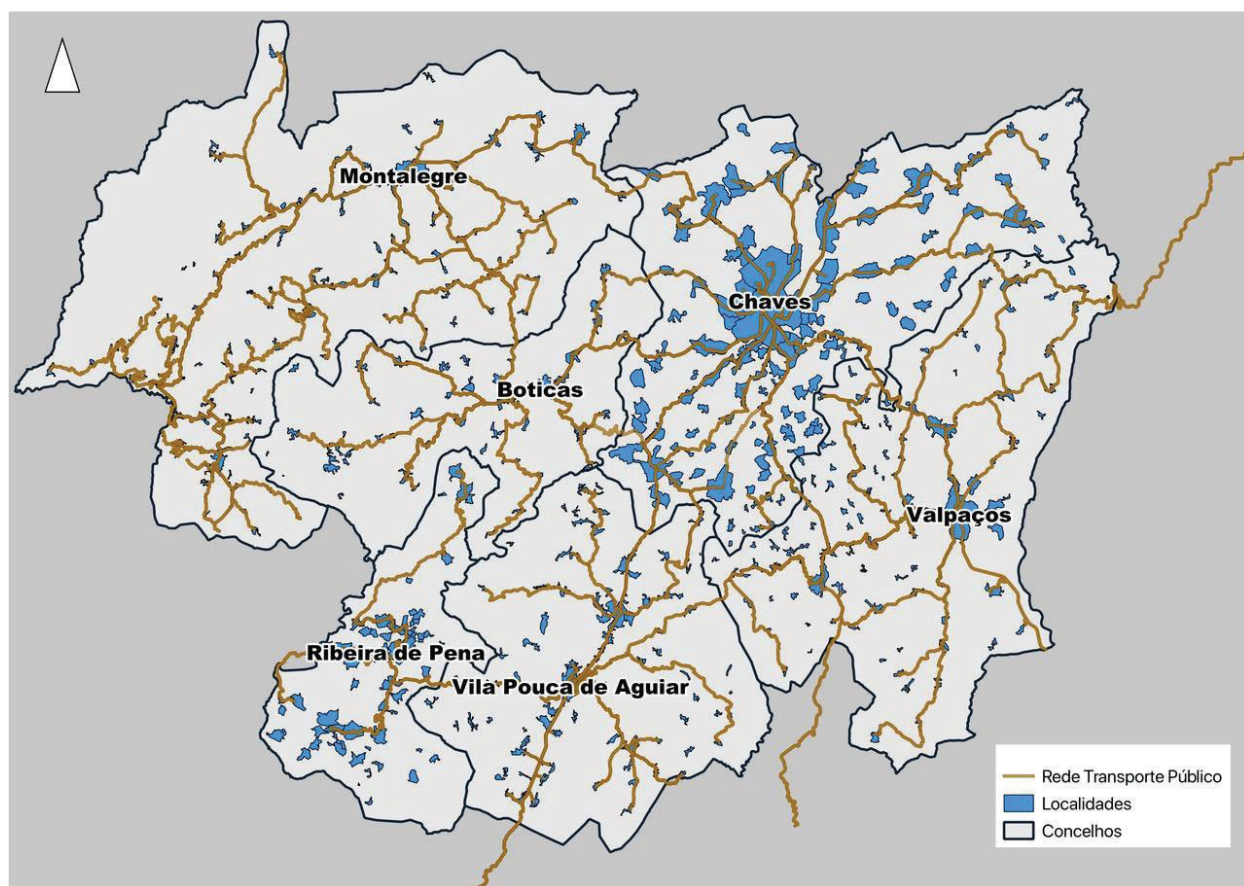
Assim, o peso das receitas dos passes escolares é uma componente muito importante na estrutura de receitas tarifárias, para garantir o equilíbrio do Transporte Público Regular.

Os operadores de transportes públicos rodoviários presentes na Região, a operar mediante autorizações provisórias, são os seguintes:

Operador	Modo de operação
Auto Viação do Tâmega, Lda	autorizações provisórias
Rodonorte - Transportes Portugueses, SA	autorizações provisórias
Rodoviária D'Entre Douro e Minho, SA	autorizações provisórias

2.4 - Rede de Transporte Público Rodoviário da Região do Alto Tâmega

Linhas de Transporte Público Rodoviário da competência da Comunidade Intermunicipal do Alto Tâmega



Fonte: CIMAT

Este cartograma representa a rede de transportes que está a ser operada ao abrigo de autorizações provisórias nos termos do previsto nos artigos 10.º a 12.º da Lei n.º 52/2015, de 9 de junho, na redação que lhe foi dada pelo Decreto-Lei n.º 169-A/2019, de 29 de novembro.

Estas autorizações têm validade até ao início da nova operação de transportes pelo operador, que será selecionado pelo procedimento concursal em curso, que se encontra em fase de outorga do contrato, ou até 02/12/2023, consoante o prazo que ocorrer em primeiro lugar.

2.5 - Listagem de terminais rodoviários no Alto Tâmega

No Alto Tâmega existem cinco terminais rodoviários, dos quais um de propriedade privada (Chaves) e quatro públicos sob responsabilidade dos Municípios (Boticas, Montalegre, Valpaços e Vila Pouca de Aguiar). No concelho de Ribeira de Pena, existe uma paragem no centro da Vila. Seguem as principais características dos terminais.

<i>Terminal</i>	<i>Concelho</i>	<i>Tipo de concessão</i>	<i>Tipo de terminal</i>	<i>Nº de lugares cais</i>	<i>Titularidade</i>
<i>Terminal rodoviário Auto Viação do Tâmega Lda.</i>	Chaves	Privada	Rodoviário	8	Auto Viação do Tâmega Lda.
<i>Central de camionagem de Boticas</i>	Boticas	Pública	Rodoviário	6	CM de Boticas
<i>Central de camionagem de Montalegre</i>	Montalegre	Pública	Rodoviário	8	CM de Montalegre
<i>Central de camionagem de Valpaços</i>	Valpaços	Pública	Rodoviário	6	CM de Valpaços
<i>Central de camionagem de Vila Pouca de Aguiar</i>	Vila pouca de aguiar	Pública	Rodoviário	9	CM de Vila Pouca de Aguiar

Terminal rodoviário Auto Viação do Tâmega (Chaves)



Fonte: TUC

Central de camionagem de Boticas



Fonte: CM Boticas

Central de camionagem de Montalegre



Fonte: Google Street View

Central de camionagem de Valpaços



Fonte: CM Valpaços

Central de camionagem de Vila Pouca de Aguiar



Fonte: Google Street View

Paragem central de Ribeira de Pena



Fonte: Google Street View

3 – INDICADORES DE OFERTA EXISTENTE AO NÍVEL DE TRANSPORTE PÚBLICO

As tabelas seguintes demonstram a oferta existente ao nível dos transportes públicos no ano de 2021, detalhado por operador. Os dados evidenciados foram extraídos da informação reportada pelos operadores e da constante no Sistema de Informação de Transportes Públicos de Passageiros (STePP).

Tabela 1 – Linhas com autorização provisória da empresa Auto Viação do Tâmega, Lda.

<i>Linha</i>	Extensão (km)	N.º de carreiras/serviços	Oferta	
			Veículos-Km	Lugares-Km
<i>Linha 5: CHAVES - BOTICAS (POR ARDÃOS)</i>	27	7	189	9450
<i>Linha 6: SOBRADELO - BOTICAS</i>	21	7	147	7350
<i>Linha 66: SILVA - VALPAÇOS</i>	21	2	42	2100
<i>Linha 17: CHAVES - MIRANDELA</i>	66	6	396	19800
<i>Linha 79: BARRACÃO - VALPAÇOS (VIA ALVITES)</i>	28	6	168	8400
<i>Linha 58: CHAVES - MONTALEGRE</i>	55	8	440	22000
<i>Linha 20: CHAVES - MURÇA</i>	50	8	400	20000
<i>Linha 56: BOTICAS - CERDEDO</i>	22	4	88	4400
<i>Linha 25: CHAVES - VALOURA</i>	33	3	99	4950
<i>Linha 59: CHAVES - RÉGUA (ESTAÇÃO)</i>	105	9	945	47250



<i>Linha 8: BRAGADAS - RIBEIRA DE PENA (SALVADOR)</i>	9	9	81	4050
<i>Linha 14: CHAVES - VALPAÇOS</i>	25	6	150	7500
<i>Linha 26: CHAVES - VILA REAL</i>	60	13	780	39000
<i>Linha 13: CAPELUDOS - VILA POUÇA DE AGUIAR</i>	22	6	132	6600
<i>Linha 18: CHAVES - VILAR DE PERDIZES</i>	24	2	48	2400
<i>Linha 30: CHAVES - VINHAIS</i>	67	4	268	13400
<i>Linha 15: CERVA - RIBEIRA DE PENA</i>	14	8	112	5600
<i>Linha 52: RIBEIRA DE PENA (SALVADOR) - VILA POUÇA DE AGUIAR</i>	21	6	126	6300
<i>Linha 28: PARADA DE MONTEIROS - VILA REAL</i>	50	4	200	10000
<i>Linha 21: CHAVES - DORNA</i>	25	4	100	5000
<i>Linha 9: COVAS DO BARROSO - CHAVES</i>	44	6	264	13200
<i>Linha 22: CHAVES - CARVELA</i>	26	4	104	5200
<i>Linha 38: VALPAÇOS - VILA POUÇA DE AGUIAR</i>	45	5	225	11250
<i>Linha 23: CHAVES - ORJAIS</i>	40	9	360	18000
<i>Linha 11: ALTURAS DO BARROSO - CHAVES (POR LAGARELHOS)</i>	61	5	305	15250



<i>Linha 24: CHAVES - SANTA CRUZ DA CASTANHEIRA</i>	35	5	175	8750
<i>Linha 16: CHAVES - VILA VERDE DA RAIA (FRONTEIRA)</i>	14	8	112	5600
<i>Linha 29: CHAVES - VILARELHO DA RAIA</i>	13	6	78	3900
<i>Linha 80: CIDADELHA - VILA POUCA DE AGUIAR (ESC. SECUNDÁRIA)</i>	2	4	8	400
<i>Linha 84: SOUTELINHO DO MEZIO - VILA POUCA DE AGUIAR</i>	19	7	133	6650
<i>Linha 34: LAMACHÃ - MONTALEGRE</i>	25	4	100	5000
<i>Linha 72: LEBUÇÃO - VALPAÇOS (VIA FIÃES)</i>	23	2	46	2300
<i>Linha 43: LEBUÇÃO - VALPAÇOS (VIA SONIM)</i>	35	4	140	7000
<i>Linha 50: MONTALEGRE - MEIXIDE</i>	35	6	210	10500
<i>Linha 49: MONTALEGRE - TOURÉM</i>	30	2	60	3000
<i>Linha 55: NOZELOS - VALPAÇOS</i>	24	6	144	7200
<i>Linha 36: VALES - VILA POUCA DE AGUIAR</i>	20	4	80	4000
<i>Linha 27: VALPAÇOS - CURROS</i>	39	6	234	11700
<i>Linha 47: VALPAÇOS - ZEBRAS</i>	34	4	136	6800
<i>Linha 73: VILA DO CONDE - VILA POUCA DE AGUIAR</i>	20	6	120	6000

Fonte: STePP, 2021

Tabela 2 – Linhas com autorização provisória da empresa Rodonorte - Transportes Portugueses, SA

<i>Linha</i>	Extensão (km)	N.º de carreiras/serviços	Oferta	
			Veículos-Km	Lugares-Km
<i>Linha 1075: MOREIRA - V. P. AGUIAR</i>	19	5	95	4750

Fonte: STePP, 2021

Tabela 3 – Linhas com autorização provisória da empresa Rodoviária D'Entre Douro e Minho, SA

Linha	Extensão (km)	N.º de carreiras/serviços	Oferta	
			Veículos-Km	Lugares-Km
<i>Linha 1157: BARRAÇÃO - MONTALEGRE</i>	33	2	66	3300
<i>Linha 1117: FAFIÃO-MONTALEGRE</i>	57	2	114	5700
<i>Linha 1129: FAFIÃO-VENDA NOVA</i>	27	2	54	2700
<i>Linha 129A: LAPELA - CABRIL</i>	16	2	32	1600
<i>Linha 075B: LINHARELOS - SALTO</i>	44	2	88	4400
<i>Linha 028B: MINAS DA BORRALHA - VENDA NOVA</i>	11	2	22	1100
<i>Linha 117D: OUTEIRO - COVELÃES</i>	7	2	14	700
<i>Linha 075A: PEREIRA - SALTO</i>	24	2	48	2400
<i>Linha 010D: PISÕES - MONTALEGRE</i>	18	2	36	1800
<i>Linha 117A: PITÕES DAS JÚNIAS - MONTALEGRE</i>	23	1	23	1150
<i>Linha 117C: PITÕES DAS JÚNIAS (Por Mourilhe,Sabuzedo e Donões) - MONTALEGRE</i>	27	1	27	1350
<i>Linha 117B: PITÕES DAS JÚNIAS (Por Parada do Outeiro) - MONTALEGRE</i>	37	2	74	3700
<i>Linha 010C: TELHADO - MONTALEGRE</i>	42	2	84	4200

<i>Linha 075C: VENDA NOVA - MONTALEGRE</i>	45	2	90	4500
<i>Linha 010A: VENDA NOVA (Por Reigoso, Ormeche e Ladrugães) - MONTALEGRE</i>	45	2	90	4500
<i>Linha 010B: VIADE DE CIMA - MONTALEGRE</i>	21	2	42	2100
<i>Linha 129C: COVELO DO GERÊS - SALTO</i>	23	2	46	2300
<i>Linha 129B: FERRAL - VENDA NOVA</i>	33	2	66	3300

Fonte: STePP, 2021

4 – INDICADORES DE OFERTA AO ABRIGO DE AUTORIZAÇÕES PROVISÓRIAS E DE PROTOCOLOS MUNICIPAIS E/OU CONCESSÕES MUNICIPAIS (LINHAS, FREQUÊNCIAS, HORÁRIOS E CARACTERÍSTICAS DO MATERIAL CIRCULANTE):

CÓDIGO CIM-AT	CÓDIGO DO STEPP DA CARREIRA	NOME DA LINHA COMO NO STEPP	DIREÇÃO DA CIRCULAÇÃO (IDA OU VOLTA)	HORÁRIO DE PARTIDA NA PRIMEIRA PARAGEM	HORÁRIO DE PARTIDA NA ÚLTIMA PARAGEM	CLASSIFICAÇÃO DA TIPOLOGIA DA OFERTA	TIPO DE AUTOCARROS UTILIZADOS (STANDARD / MIDI / MIDI)	NOME DA PRIMEIRA PARAGEM	NOME DA ÚLTIMA PARAGEM
IM001B	009600005B	CHAVES-BOTICAS (POR ARDÃOS)	V	7:20:00	8:20:00	INTER MUNICIPAL	STANDARD	BOTICAS	CHAVES
IM001B	009600005B	CHAVES-BOTICAS (POR ARDÃOS)	I	7:50:00	8:40:00	INTER MUNICIPAL	STANDARD	CHAVES	BOTICAS
IM001B	009600005B	CHAVES-BOTICAS (POR ARDÃOS)	V	12:00:00	12:40:00	INTER MUNICIPAL	STANDARD	BOTICAS	CHAVES
IM001B	009600005B	CHAVES-BOTICAS (POR ARDÃOS)	I	12:40:00	13:20:00	INTER MUNICIPAL	STANDARD	CHAVES	BOTICAS
IM001B	009600005B	CHAVES-BOTICAS (POR ARDÃOS)	I	13:40:00	14:20:00	INTER MUNICIPAL	STANDARD	CHAVES	BOTICAS
IM001B	009600005B	CHAVES-BOTICAS (POR ARDÃOS)	V	17:30:00	18:30:00	INTER MUNICIPAL	STANDARD	BOTICAS	CHAVES
IM001B	009600005B	CHAVES-BOTICAS (POR ARDÃOS)	I	18:30:00	19:15:00	INTER MUNICIPAL	STANDARD	CHAVES	BOTICAS
IM002B	0096000058B	CHAVES-MONTEALEGRE (POR BOTICAS)	I	8:20:00	10:40:00	INTER MUNICIPAL	STANDARD	CHAVES	MONTEALEGRE
IM002B	0096000058B	CHAVES-MONTEALEGRE (POR BOTICAS)	V	8:45:00	10:00:00	INTER MUNICIPAL	STANDARD	MONTEALEGRE	CHAVES
IM002B	0096000058B	CHAVES-MONTEALEGRE (POR BOTICAS)	I	10:40:00	12:00:00	INTER MUNICIPAL	STANDARD	CHAVES	MONTEALEGRE
IM002B	0096000058B	CHAVES-MONTEALEGRE (POR BOTICAS)	V	12:00:00	13:20:00	INTER MUNICIPAL	STANDARD	MONTEALEGRE	CHAVES

IM002B	009600058B	CHAVES- MONTALEGRE (POR BOTICAS)	I	14:30:00	15:50:00	INTER MUNICIPAL	STANDARD	CHAVES	MONTALEGRE
IM002B	009600058B	CHAVES- MONTALEGRE (POR BOTICAS)	V	16:05:00	17:25:00	INTER MUNICIPAL	STANDARD	MONTALEGRE	CHAVES
IM002B	009600058B	CHAVES- MONTALEGRE (POR BOTICAS)	I	16:55:00	18:15:00	INTER MUNICIPAL	STANDARD	CHAVES	MONTALEGRE
IM002P1	009600058P	CHAVES- MONTALEGRE (PÁRA EM BOTICAS)	V	18:25:00	19:10:00	INTER MUNICIPAL	STANDARD	MONTALEGRE	BOTICAS
IM003B	009600009B	COVAS DO BARROSO - CHAVES	I	6:45:00	8:10:00	INTER MUNICIPAL	STANDARD	COVAS DO BARROSO	CHAVES
IM003P1	009600009P	COVAS DO BARROSO - CHAVES	I	7:50:00	8:45:00	INTER MUNICIPAL	STANDARD	ROMAINHO	BOTICAS
IM003B	009600009B	COVAS DO BARROSO - CHAVES	V	12:30:00	13:50:00	INTER MUNICIPAL	STANDARD	CHAVES	COVAS DO BARROSO
IM003P2	009600009P	COVAS DO BARROSO - CHAVES	I	14:00:00	15:36:00	INTER MUNICIPAL	STANDARD	COVAS DO BARROSO	BOTICAS
IM003P1	009600009P	COVAS DO BARROSO - CHAVES	V	17:30:00	18:16:00	INTER MUNICIPAL	STANDARD	BOTICAS	ROMAINHO
IM003P2	009600009P	COVAS DO BARROSO - CHAVES	V	18:30:00	19:45:00	INTER MUNICIPAL	STANDARD	BOTICAS	COVAS DO BARROSO
IM004V1	009600011V	ALTURAS DO BARROSO - CHAVES (POR CURALHA)	I	6:40:00	8:05:00	INTER MUNICIPAL	STANDARD	ALTURAS DO BARROSO	CHAVES
IM004P1	009600011P	ALTURAS DO BARROSO - CHAVES	I	7:50:00	8:50:00	INTER MUNICIPAL	STANDARD	VILARINHO SECO	BOTICAS
IM004B	009600011B	ALTURAS DO BARROSO - CHAVES (POR PINHO E LOIVOS)	V	11:50:00	13:47:00	INTER MUNICIPAL	STANDARD	CHAVES	ALTURAS DO BARROSO
IM004V1	009600011V	ALTURAS DO BARROSO - CHAVES (POR CURALHA)	I	14:00:00	15:30:00	INTER MUNICIPAL	STANDARD	ALTURAS DO BARROSO	CHAVES

IM004P1	009600011P	ALTURAS DO BARROSO – CHAVES	V	17:30:00	18:20:00	INTER MUNICIPAL	STANDARD	BOTICAS	VILARINHO SECO
M001B	009600056B	BOTICAS - CERDEDO	I	7:45:00	8:48:00	MUNICIPAL	STANDARD	CERDEDO	BOTICAS
M001B	009600056B	BOTICAS - CERDEDO	V	13:15:00	13:45:00	MUNICIPAL	STANDARD	BOTICAS	CERDEDO
M001B	009600056B	BOTICAS - CERDEDO	I	14:00:00	14:45:00	MUNICIPAL	STANDARD	CERDEDO	BOTICAS
M001B	009600056B	BOTICAS - CERDEDO	V	17:40:00	18:48:00	MUNICIPAL	STANDARD	BOTICAS	CERDEDO
M002B	009600007B	VERAL-BOTICAS	I	8:10:00	8:51:00	MUNICIPAL	MIDI	VERAL	BOTICAS
M002B	009600007B	VERAL-BOTICAS	V	17:30:00	18:11:00	MUNICIPAL	MIDI	BOTICAS	VERAL
M003B	009600006B	SOBRADELO-BOTICAS	I	7:00:00	7:40:00	MUNICIPAL	STANDARD	SOBRADELO	BOTICAS
M003B	009600006B	SOBRADELO-BOTICAS	I	8:00:00	8:40:00	MUNICIPAL	STANDARD	SOBRADELO	BOTICAS
M003B	009600006B	SOBRADELO-BOTICAS	V	12:00:00	12:40:00	MUNICIPAL	STANDARD	BOTICAS	SOBRADELO
M003B	009600006B	SOBRADELO-BOTICAS	V	17:30:00	18:10:00	MUNICIPAL	STANDARD	BOTICAS	SOBRADELO
M003B	009600006B	SOBRADELO-BOTICAS	V	19:10:00	19:50:00	MUNICIPAL	STANDARD	BOTICAS	SOBRADELO
IM005B	009600014B	CHAVES – VALPAÇOS	I	11:30:00	12:15:00	INTER MUNICIPAL	STANDARD	CHAVES	VALPAÇOS
IM005B	009600014B	CHAVES – VALPAÇOS	I	13:30:00	14:15:00	INTER MUNICIPAL	STANDARD	CHAVES	VALPAÇOS
IM005B	009600014B	CHAVES – VALPAÇOS	I	18:30:00	19:15:00	INTER MUNICIPAL	STANDARD	CHAVES	VALPAÇOS
IM005B	009600014B	CHAVES – VALPAÇOS	V	6:55:00	7:50:00	INTER MUNICIPAL	STANDARD	VALPAÇOS	CHAVES
IM005B	009600014B	CHAVES – VALPAÇOS	V	12:30:00	13:15:00	INTER MUNICIPAL	STANDARD	VALPAÇOS	CHAVES
IM005B	009600014B	CHAVES – VALPAÇOS	V	17:25:00	18:15:00	INTER MUNICIPAL	STANDARD	VALPAÇOS	CHAVES
M004B	009600016B	CHAVES - VILA VERDE DA RAIJA (FRONTEIRA)	I	8:00:00	8:25:00	MUNICIPAL	STANDARD	CHAVES	VILAVERDE DA RAIJA
M004V1	009600016V	CHAVES - VILA VERDE DA RAIJA (LAMADARCOS)	V	7:20:00	7:45:00	MUNICIPAL	STANDARD	LAMADARCOS	CHAVES
M004B	009600016B	CHAVES - VILA VERDE DA RAIJA (FRONTEIRA)	V	8:25:00	8:54:00	MUNICIPAL	STANDARD	VILAVERDE DA RAIJA	CHAVES
M004B	009600016B	CHAVES - VILA VERDE DA RAIJA (FRONTEIRA)	I	12:30:00	12:55:00	MUNICIPAL	STANDARD	CHAVES	VILAVERDE DA RAIJA

M004V1	009600016V	CHAVES - VILA VERDE DA RAIÁ (LAMADARCOS)	I	13:30:00	13:55:00	MUNICIPAL	STANDARD	CHAVES	LAMADARCOS
M004B	009600016B	CHAVES - VILA VERDE DA RAIÁ (FRONTEIRA)	V	13:00:00	13:25:00	MUNICIPAL	STANDARD	VILAVERDE DA RAIÁ	CHAVES
M004V1	009600016V	CHAVES - VILA VERDE DA RAIÁ (LAMADARCOS)	V	14:00:00	14:24:00	MUNICIPAL	STANDARD	LAMADARCOS	CHAVES
M004V1	009600016V	CHAVES - VILA VERDE DA RAIÁ (LAMADARCOS)	I	18:30:00	18:54:00	MUNICIPAL	STANDARD	CHAVES	LAMADARCOS
IR001B	009600017B	CHAVES – MIRANDELA	I	7:20:00	8:50:00	INTER REGIONAL	STANDARD	CHAVES	MIRANDELA
IR001B	009600017B	CHAVES – MIRANDELA	I	12:30:00	14:10:00	INTER REGIONAL	STANDARD	CHAVES	MIRANDELA
IR001B	009600017B	CHAVES – MIRANDELA	I	17:30:00	19:20:00	INTER REGIONAL	STANDARD	CHAVES	MIRANDELA
IR001B	009600017B	CHAVES – MIRANDELA	V	7:15:00	9:20:00	INTER REGIONAL	STANDARD	MIRANDELA	CHAVES
IR001B	009600017B	CHAVES – MIRANDELA	V	13:00:00	14:30:00	INTER REGIONAL	STANDARD	MIRANDELA	CHAVES
IR001B	009600017B	CHAVES – MIRANDELA	V	18:00:00	19:30:00	INTER REGIONAL	STANDARD	MIRANDELA	CHAVES
IM006B	009600018B	CHAVES - VILAR DE PERDIZES	I	18:30:00	19:30:00	INTER MUNICIPAL	STANDARD	CHAVES	VILAR DE PERDIZES
IM006B	009600018B	CHAVES - VILAR DE PERDIZES	V	6:50:00	8:00:00	INTER MUNICIPAL	STANDARD	VILAR DE PERDIZES	CHAVES
M005B	009600018B	CHAVES – SOUTELINHO DA RAIÁ	I	12:00:00	13:04:00	MUNICIPAL	STANDARD	CHAVES	SOUTELINHO DA RAIÁ
M005B	009600018B	CHAVES – SOUTELINHO DA RAIÁ	I	12:30:00	13:34:00	MUNICIPAL	STANDARD	CHAVES	SOUTELINHO DA RAIÁ
M005B	009600018B	CHAVES – SOUTELINHO DA RAIÁ	V	7:12:00	8:16:00	MUNICIPAL	STANDARD	SOUTELINHO DA RAIÁ	CHAVES
M005B	009600018B	CHAVES – SOUTELINHO DA RAIÁ	I	13:30:00	14:34:00	MUNICIPAL	STANDARD	CHAVES	SOUTELINHO DA RAIÁ

M005B	009600018B	CHAVES – SOUTELINHO DA RAI	V	12:55:00	14:00:00	MUNICIPAL	STANDARD	SOUTELINHO DA RAI	CHAVES
M005B	009600018B	CHAVES – SOUTELINHO DA RAI	V	13:25:00	14:30:00	MUNICIPAL	STANDARD	SOUTELINHO DA RAI	CHAVES
M005B	009600018B	CHAVES – SOUTELINHO DA RAI	I	18:30:00	19:34:00	MUNICIPAL	STANDARD	CHAVES	SOUTELINHO DA RAI
M005B	009600018B	CHAVES – SOUTELINHO DA RAI	V	14:25:00	15:30:00	MUNICIPAL	STANDARD	SOUTELINHO DA RAI	CHAVES
M006B	009600019B	CHAVES - VIDAGO (POR VENTUZELOS)	I	13:30:00	14:25:00	MUNICIPAL	MIDI	CHAVES	VIDAGO
M006B	009600019B	CHAVES - VIDAGO (POR VENTUZELOS)	I	18:30:00	19:25:00	MUNICIPAL	MIDI	CHAVES	VIDAGO
M006B	009600019B	CHAVES - VIDAGO (POR VENTUZELOS)	V	7:15:00	8:10:00	MUNICIPAL	MIDI	VIDAGO	CHAVES
IR002B	009600020B	CHAVES – MURÇA	I	7:00:00	8:40:00	INTER REGIONAL	STANDARD	CHAVES	MURÇA
IR002B	009600020B	CHAVES – MURÇA	V	7:00:00	8:40:00	INTER REGIONAL	STANDARD	MURÇA	CHAVES
IR002B	009600020B	CHAVES – MURÇA	I	11:50:00	13:30:00	INTER REGIONAL	STANDARD	CHAVES	MURÇA
IR002B	009600020B	CHAVES – MURÇA	V	11:50:00	13:30:00	INTER REGIONAL	STANDARD	MURÇA	CHAVES
IR002P1	009600020P	CHAVES – MURÇA	I	16:30:00	18:15:00	INTER REGIONAL	STANDARD	CHAVES	CARRAZEDO DE MONTENEGRE
IR002P1	009600020P	CHAVES – MURÇA	V	16:30:00	18:15:00	INTER REGIONAL	STANDARD	CARRAZEDO DE MONTENEGRE	CHAVES
IR002B	009600020B	CHAVES – MURÇA	I	18:30:00	20:10:00	INTER REGIONAL	STANDARD	CHAVES	MURÇA
IR002B	009600020B	CHAVES – MURÇA	V	17:30:00	19:30:00	INTER REGIONAL	STANDARD	MURÇA	CHAVES
M007B	009600021B	CHAVES – DORNA	I	11:50:00	12:55:00	MUNICIPAL	STANDARD	CHAVES	DORNA
M007B	009600021B	CHAVES – DORNA	V	7:00:00	8:20:00	MUNICIPAL	STANDARD	DORNA	CHAVES
M007B	009600021B	CHAVES – DORNA	I	18:30:00	19:30:00	MUNICIPAL	STANDARD	CHAVES	DORNA
M007B	009600021B	CHAVES – DORNA	V	13:30:00	14:30:00	MUNICIPAL	STANDARD	DORNA	CHAVES

M008P1	009600023P	CHAVES – ORJAIS (ATÉ S. VICENTE)	I	12:30:00	13:45:00	MUNICIPAL	STANDARD	CHAVES	SÃO VICENTE
M008P1	009600023P	CHAVES – ORJAIS (ATÉ S. VICENTE)	V	6:41:00	8:00:00	MUNICIPAL	STANDARD	SÃO VICENTE	CHAVES
M008B	009600023B	CHAVES – ORJAIS	V	6:41:00	8:00:00	MUNICIPAL	STANDARD	ORJAIS	CHAVES
M008P1	009600023P	CHAVES – ORJAIS (ATÉ S. VICENTE)	I	13:35:00	14:50:00	MUNICIPAL	STANDARD	CHAVES	SÃO VICENTE
M008B	009600023B	CHAVES – ORJAIS	I	12:30:00	13:30:00	MUNICIPAL	STANDARD	CHAVES	ORJAIS
M008B	009600023B	CHAVES – ORJAIS	V	13:40:00	14:40:00	MUNICIPAL	STANDARD	ORJAIS	CHAVES
M008P1	009600023P	CHAVES – ORJAIS (ATÉ S. VICENTE)	I	18:30:00	19:45:00	MUNICIPAL	STANDARD	CHAVES	SÃO VICENTE
M008P1	009600023P	CHAVES – ORJAIS (ATÉ S. VICENTE)	V	14:35:00	15:45:00	MUNICIPAL	STANDARD	SÃO VICENTE	CHAVES
M008B	009600023B	CHAVES – ORJAIS	V	14:35:00	15:45:00	MUNICIPAL	STANDARD	ORJAIS	CHAVES
M009B	009600024B	CHAVES - SANTA CRUZ DA CASTANHEIRA	I	11:20:00	12:30:00	MUNICIPAL	STANDARD	CHAVES	SANTA CRUZ DA CASTANHEIRA
M009B	009600024B	CHAVES - SANTA CRUZ DA CASTANHEIRA	V	6:50:00	8:00:00	MUNICIPAL	STANDARD	SANTA CRUZ DA CASTANHEIRA	CHAVES
M009B	009600024B	CHAVES - SANTA CRUZ DA CASTANHEIRA	I	13:35:00	14:45:00	MUNICIPAL	STANDARD	CHAVES	SANTA CRUZ DA CASTANHEIRA
M009B	009600024B	CHAVES - SANTA CRUZ DA CASTANHEIRA	V	12:35:00	13:45:00	MUNICIPAL	STANDARD	SANTA CRUZ DA CASTANHEIRA	CHAVES
M009B	009600024B	CHAVES - SANTA CRUZ DA CASTANHEIRA	I	18:30:00	19:40:00	MUNICIPAL	STANDARD	CHAVES	SANTA CRUZ DA CASTANHEIRA
IM007B	009600025B	CHAVES – VALOURA	I	13:30:00	14:45:00	INTER MUNICIPAL	STANDARD	CHAVES	VALOURA
IM007B	009600025B	CHAVES – VALOURA	I	18:30:00	19:45:00	INTER MUNICIPAL	STANDARD	CHAVES	VALOURA

IM007B	009600025B	CHAVES – VALOURA	V	7:00:00	8:15:00	INTER MUNICIPAL	STANDARD	VALOURA	CHAVES
M010B	009600029B	CHAVES - VILARELHO DA RAIÁ	I	12:30:00	13:00:00	MUNICIPAL	STANDARD	CHAVES	VILARELHO DA RAIÁ
M010B	009600029B	CHAVES - VILARELHO DA RAIÁ	V	7:10:00	7:50:00	MUNICIPAL	STANDARD	VILARELHO DA RAIÁ	CHAVES
M010B	009600029B	CHAVES - VILARELHO DA RAIÁ	I	13:30:00	14:00:00	MUNICIPAL	STANDARD	CHAVES	VILARELHO DA RAIÁ
M010B	009600029B	CHAVES - VILARELHO DA RAIÁ	V	13:00:00	13:30:00	MUNICIPAL	STANDARD	VILARELHO DA RAIÁ	CHAVES
M010B	009600029B	CHAVES - VILARELHO DA RAIÁ	I	18:30:00	19:00:00	MUNICIPAL	STANDARD	CHAVES	VILARELHO DA RAIÁ
M010B	009600029B	CHAVES - VILARELHO DA RAIÁ	V	14:00:00	14:30:00	MUNICIPAL	STANDARD	VILARELHO DA RAIÁ	CHAVES
IR003B	009600030B	CHAVES – VINHAIS	I	12:00:00	13:50:00	INTER REGIONAL	STANDARD	CHAVES	VINHAIS
IR003B	009600030B	CHAVES – VINHAIS	V	6:40:00	8:10:00	INTER REGIONAL	STANDARD	VINHAIS	CHAVES
IR003B	009600030B	CHAVES – VINHAIS	I	18:30:00	20:20:00	INTER REGIONAL	STANDARD	CHAVES	VINHAIS
IR003B	009600030B	CHAVES – VINHAIS	V	12:00:00	13:50:00	INTER REGIONAL	STANDARD	VINHAIS	CHAVES
IR004B	009600059B	CHAVES - RÉGUA (ESTAÇÃO)	I	8:00:00	10:30:00	INTER REGIONAL	STANDARD	CHAVES	RÉGUA
IR004B	009600059B	CHAVES - RÉGUA (ESTAÇÃO)	I	12:20:00	14:50:00	INTER REGIONAL	STANDARD	CHAVES	RÉGUA
IR004B	009600059B	CHAVES - RÉGUA (ESTAÇÃO)	I	15:00:00	17:30:00	INTER REGIONAL	STANDARD	CHAVES	RÉGUA
IR004B	009600059B	CHAVES - RÉGUA (ESTAÇÃO)	I	17:25:00	19:55:00	INTER REGIONAL	STANDARD	CHAVES	RÉGUA
IR004B	009600059B	CHAVES - RÉGUA (ESTAÇÃO)	I	12:30:00	15:00:00	INTER REGIONAL	STANDARD	CHAVES	RÉGUA
IR004B	009600059B	CHAVES - RÉGUA (ESTAÇÃO)	V	11:15:00	13:45:00	INTER REGIONAL	STANDARD	RÉGUA	CHAVES

I/R004B	009600059B	CHAVES - RÉGUA (ESTAÇÃO)	V	13:00:00	15:30:00	INTER REGIONAL	STANDARD	RÉGUA	CHAVES
I/R004B	009600059B	CHAVES - RÉGUA (ESTAÇÃO)	V	15:25:00	17:55:00	INTER REGIONAL	STANDARD	RÉGUA	CHAVES
I/R004B	009600059B	CHAVES - RÉGUA (ESTAÇÃO)	V	17:25:00	19:55:00	INTER REGIONAL	STANDARD	RÉGUA	CHAVES
I/R005B	009600026B	CHAVES -VILA REAL	I	6:30:00	8:00:00	INTER REGIONAL	STANDARD	CHAVES	VILA REAL
I/R005B	009600026B	CHAVES -VILA REAL	I	7:20:00	8:50:00	INTER REGIONAL	STANDARD	CHAVES	VILA REAL
I/R005B	009600026B	CHAVES -VILA REAL	I	8:00:00	9:30:00	INTER REGIONAL	STANDARD	CHAVES	VILA REAL
I/R005B	009600026B	CHAVES -VILA REAL	I	9:15:00	10:45:00	INTER REGIONAL	STANDARD	CHAVES	VILA REAL
I/R005B	009600026B	CHAVES -VILA REAL	I	11:15:00	12:45:00	INTER REGIONAL	STANDARD	CHAVES	VILA REAL
I/R005B	009600026B	CHAVES -VILA REAL	I	18:30:00	20:00:00	INTER REGIONAL	STANDARD	CHAVES	VILA REAL
I/R005B	009600026B	CHAVES -VILA REAL	V	7:00:00	8:30:00	INTER REGIONAL	STANDARD	VILA REAL	CHAVES
I/R005B	009600026B	CHAVES -VILA REAL	V	7:50:00	9:20:00	INTER REGIONAL	STANDARD	VILA REAL	CHAVES
I/R005B	009600026B	CHAVES -VILA REAL	V	8:20:00	9:50:00	INTER REGIONAL	STANDARD	VILA REAL	CHAVES
I/R005B	009600026B	CHAVES -VILA REAL	V	9:30:00	11:00:00	INTER REGIONAL	STANDARD	VILA REAL	CHAVES
I/R005B	009600026B	CHAVES -VILA REAL	V	10:00:00	11:30:00	INTER REGIONAL	STANDARD	VILA REAL	CHAVES
I/R005B	009600026B	CHAVES -VILA REAL	V	11:00:00	12:30:00	INTER REGIONAL	STANDARD	VILA REAL	CHAVES
I/R005B	009600026B	CHAVES -VILA REAL	V	15:25:00	16:55:00	INTER REGIONAL	STANDARD	VILA REAL	CHAVES
M011B		CHAVES - TRANSLAR	I	7:45:00	8:00:00	URBANA	STANDARD	CHAVES	CHAVES
M011B		CHAVES - TRANSLAR	V	8:00:00	8:15:00	URBANA	STANDARD	CHAVES	CHAVES
M011B		CHAVES - TRANSLAR	I	13:40:00	13:55:00	URBANA	STANDARD	CHAVES	CHAVES

M011B	CHAVES – TRANSLAR	V	13:55:00	14:10:00	URBANA	STANDARD	CHAVES	CHAVES
M011B	CHAVES – TRANSLAR	I	16:00:00	16:15:00	URBANA	STANDARD	CHAVES	CHAVES
M011B	CHAVES – TRANSLAR	V	16:15:00	16:30:00	URBANA	STANDARD	CHAVES	CHAVES
M011B	CHAVES – TRANSLAR	I	18:30:00	18:45:00	URBANA	STANDARD	CHAVES	CHAVES
M011B	CHAVES – TRANSLAR	V	18:45:00	19:00:00	URBANA	STANDARD	CHAVES	CHAVES
U001B	+TUC 19 HORÁRIOS TRANSPORTES URBANOS DE CHAVES LINHA 1				URBANA	STANDARD	ABOBELEIRA	ZONA INDUSTRIAL
U002B	+TUC 19 HORÁRIOS TRANSPORTES URBANOS DE CHAVES LINHA 2				URBANA	STANDARD	PARQUE EMPRESARIAL	VALDANTA
M012B	SÓ JULHO - AGOSTO CHAVES - REBENTÃO	I	10:30:00	10:45:00	MUNICIPAL	STANDARD	CHAVES (CENTRAL)	REBENTÃO
M012B	SÓ JULHO - AGOSTO CHAVES - REBENTÃO	V	10:45:00	11:00:00	MUNICIPAL	STANDARD	REBENTÃO	CHAVES (CENTRAL)
M012B	SÓ JULHO - AGOSTO CHAVES - REBENTÃO	I	14:30:00	14:45:00	MUNICIPAL	STANDARD	CHAVES (CENTRAL)	REBENTÃO
M012B	SÓ JULHO - AGOSTO CHAVES - REBENTÃO	V	14:45:00	15:00:00	MUNICIPAL	STANDARD	REBENTÃO	CHAVES (CENTRAL)
M012B	SÓ JULHO - AGOSTO CHAVES - REBENTÃO	I	17:30:00	17:45:00	MUNICIPAL	STANDARD	CHAVES (CENTRAL)	REBENTÃO
M012B	SÓ JULHO - AGOSTO CHAVES - REBENTÃO	V	18:00:00	18:15:00	MUNICIPAL	STANDARD	REBENTÃO	CHAVES (CENTRAL)
IR006B	004501129B FAFIÃO - VENDA NOVA	I	7:46:00	8:46:00	MUNICIPAL	STANDARD	FAFIÃO	ESCOLA BAIXO BARROSO
IR006B	004501129B FAFIÃO - VENDA NOVA	V	17:30:00	18:30:00	MUNICIPAL	STANDARD	ESCOLA BAIXO BARROSO	FAFIÃO
M013B	00450075BB LINHARELHOS - SALTO	I	8:00:00	8:50:00	MUNICIPAL	MINI (CONFIRMAR)	LINHARELHOS	SALTO
M013B	00450075BB LINHARELHOS - SALTO	V	17:45:00	18:35:00	MUNICIPAL	MINI (CONFIRMAR)	SALTO	LINHARELHOS
M014B	00450028AB MINAS DA BORRALHA - VENDA NOVA	I	8:15:00	8:45:00	MUNICIPAL	MINI (CONFIRMAR)	MINAS DA BORRALHA	ESCOLA BAIXO BARROSO
M014B	00450028AB MINAS DA BORRALHA - VENDA NOVA	V	17:30:00	18:00:00	MUNICIPAL	MINI (CONFIRMAR)	ESCOLA BAIXO BARROSO	MINAS DA BORRALHA

M015B	00450129AB	LAPELA - CABRIL EB1	I	7:30:00	8:05:00	MUNICIPAL	MINI (CONFIRMAR)	LAPELA	CABRIL EB1
M015B	00450129AB	LAPELA - CABRIL EB1	V	17:50:00	18:25:00	MUNICIPAL	MINI (CONFIRMAR)	CABRIL EB1	LAPELA
I/R007B	00450129CB	COVELO DO GERÊS - SALTO	I	8:20:00	8:55:00	MUNICIPAL	MINI (CONFIRMAR)	COVELO DO GERÊS	EB1 SALTO
I/R007B	00450129CB	COVELO DO GERÊS - SALTO	V	17:30:00	18:05:00	MUNICIPAL	MINI (CONFIRMAR)	EB1 SALTO	COVELO DO GERÊS
I/R008B	00450129BB	FERRAL - VENDA NOVA	I	7:40:00	8:45:00	MUNICIPAL	MINI (CONFIRMAR)	FERRAL EB1	ESCOLA BAIXO BARROSO
I/R008B	00450129BB	FERRAL - VENDA NOVA	V	17:40:00	18:45:00	MUNICIPAL	MINI (CONFIRMAR)	ESCOLA BAIXO BARROSO	FERRAL EB1
M016B	00450075AB	PEREIRA (SALTO) - VENDA NOVA	I	8:00:00	8:50:00	MUNICIPAL	MIDI (CONFIRMAR)	PEREIRA	ESCOLA BAIXO BARROSO
M016B	00450075AB	PEREIRA (SALTO) - VENDA NOVA	V	17:30:00	18:20:00	MUNICIPAL	MIDI (CONFIRMAR)	ESCOLA BAIXO BARROSO	PEREIRA
I/R009B	00450075CB	MONTALEGRE - VENDA NOVA	I	14:15:00	15:25:00	MUNICIPAL	STANDARD	ESCOLA BAIXO BARROSO	MONTALEGRE ESCOLA
I/R009B	00450075CB	MONTALEGRE - VENDA NOVA	V	12:00:00	13:11:00	MUNICIPAL	STANDARD	MONTALEGRE ESCOLA	ESCOLA BAIXO BARROSO
I/R009V1	00450075CV	MONTALEGRE - VENDA NOVA	I	7:25:00	8:40:00	MUNICIPAL	STANDARD	ESCOLA BAIXO BARROSO	MONTALEGRE ESCOLA
I/R009V1	00450075CV	MONTALEGRE - VENDA NOVA	V	17:30:00	18:45:00	MUNICIPAL	STANDARD	MONTALEGRE ESCOLA	ESCOLA BAIXO BARROSO
I/R009V2	00450075CV	MONTALEGRE - VENDA NOVA	I	7:50:00	8:54:00	MUNICIPAL	STANDARD	VENDA NOVA	MONTALEGRE
I/R009V2	00450075CV	MONTALEGRE - VENDA NOVA	V	12:00:00	13:14:00	MUNICIPAL	STANDARD	MONTALEGRE	VENDA NOVA
M017B	00450010AB	VENDA NOVA - MONTALEGRE	I	7:45:00	8:42:00	MUNICIPAL	STANDARD	VENDA NOVA	MONTALEGRE ESCOLA
M017B	00450010AB	VENDA NOVA - MONTALEGRE	V	17:30:00	18:27:00	MUNICIPAL	STANDARD	MONTALEGRE ESCOLA	VENDA NOVA

M018B	00450117CB	MONTALEGRE - PITÕES DAS JUNIAS	I	8:10:00	8:50:00	MUNICIPAL	STANDARD	PITÕES DAS JUNIAS	MONTALEGRE
M018B	00450117CB	MONTALEGRE - PITÕES DAS JUNIAS	V	17:30:00	18:10:00	MUNICIPAL	STANDARD	MONTALEGRE	PITÕES DAS JUNIAS
M019B	009600049B	MONTALEGRE – TOURÉM	I	17:30:00	18:05:00	MUNICIPAL	STANDARD	TOURÉM	MONTALEGRE
M019B	009600049B	MONTALEGRE – TOURÉM	V	8:00:00	8:05:00	MUNICIPAL	STANDARD	MONTALEGRE	TOURÉM
M020B	00450010BB	VIADE DE CIMA – MONTALEGRE	I	8:00:00	8:36:00	MUNICIPAL	STANDARD	VIADE DE CIMA	MONTALEGRE ESCOLA
M020B	00450010BB	VIADE DE CIMA – MONTALEGRE	V	17:30:00	18:06:00	MUNICIPAL	STANDARD	MONTALEGRE ESCOLA	VIADE DE CIMA
M021B	009600034B	LAMACHÃ - MONTALEGRE	I	7:20:00	8:10:00	MUNICIPAL	STANDARD	LAMACHÃ	MONTALEGRE
M021B	009600034B	LAMACHÃ – MONTALEGRE	V	18:00:00	19:15:00	MUNICIPAL	STANDARD	MONTALEGRE	LAMACHÃ
M021V1	009600034V	LAMACHÃ – MONTALEGRE	I	7:20:00	8:10:00	MUNICIPAL	STANDARD	LAMACHÃ	MONTALEGRE
M021V1	009600034V	LAMACHÃ – MONTALEGRE	V	12:00:00	12:40:00	MUNICIPAL	STANDARD	MONTALEGRE	LAMACHÃ
M022B	009600050B	MONTALEGRE – MEIXIDE	V	7:35:00	8:20:00	MUNICIPAL	STANDARD	MEIXIDE	MONTALEGRE
M022B	009600050B	MONTALEGRE – MEIXIDE	I	12:00:00	12:50:00	MUNICIPAL	STANDARD	MONTALEGRE	MEIXIDE
M022B	009600050B	MONTALEGRE – MEIXIDE	V	13:00:00	13:50:00	MUNICIPAL	STANDARD	MEIXIDE	MONTALEGRE
M022B	009600050B	MONTALEGRE – MEIXIDE	I	17:30:00	18:10:00	MUNICIPAL	STANDARD	MONTALEGRE	MEIXIDE
M022P1	009600050P	MONTALEGRE – MEIXIDE	V	8:00:00	8:30:00	MUNICIPAL	STANDARD	VILAR DE PERDIZES	MONTALEGRE
M022P1	009600050P	MONTALEGRE – MEIXIDE	I	17:30:00	18:00:00	MUNICIPAL	STANDARD	MONTALEGRE	VILAR DE PERDIZES
M023B	00450010CB	TELHADO- MONTALEGRE	I	7:45:00	8:50:00	MUNICIPAL	STANDARD	TELHADO	MONTALEGRE ESCOLA

M023B	00450010CB	TELHADO-MONTALEGRE	V	17:30:00	18:35:00	MUNICIPAL	STANDARD	MONTALEGRE ESCOLA	TELHADO
M024B	00450010DB	PISÕES – MONTALEGRE	I	8:15:00	8:40:00	MUNICIPAL	STANDARD	PISÕES	MONTALEGRE ESCOLA
M024B	00450010DB	PISÕES – MONTALEGRE	V	17:30:00	17:55:00	MUNICIPAL	STANDARD	MONTALEGRE ESCOLA	PISÕES
M025B	004501157B	BARRACÃO – MONTALEGRE	I	8:00:00	8:50:00	MUNICIPAL	STANDARD	BARRACÃO	MONTALEGRE ESCOLA
M025B	004501157B	BARRACÃO – MONTALEGRE	V	17:30:00	18:20:00	MUNICIPAL	STANDARD	MONTALEGRE ESCOLA	BARRACÃO
M026B	0	CERVOS - BARRACÃO	I	7:35:00	7:50:00	MUNICIPAL	STANDARD	CERVOS	BARRACÃO
M026B	0	CERVOS - BARRACÃO	V	18:20:00	18:35:00	MUNICIPAL	STANDARD	BARRACÃO	CERVOS
M027B	00450117DB	OUTEIRO - COVELÃES	I	8:10:00	8:25:00	MUNICIPAL	STANDARD	OUTEIRO	COVELÃES
M027B	00450117DB	OUTEIRO - COVELÃES	V	18:00:00	18:25:00	MUNICIPAL	STANDARD	COVELÃES	OUTEIRO
M028B	0	REBORDELO - MONTALEGRE	I	8:15:00	8:50:00	MUNICIPAL	MINI	REBORDELO	MONTALEGRE
M028B	0	REBORDELO - MONTALEGRE	V	17:30:00	16:05:00	MUNICIPAL	MINI	MONTALEGRE	REBORDELO
IR011B	004501047V	FORMOSELOS – RIBEIRA DE PENA	I	7:25:00	8:10:00	INTER REGIONAL	STANDARD	FORMOSELOS	RIBEIRA DE PENA (X)
IR011B	004501047V	FORMOSELOS – RIBEIRA DE PENA	V	17:45:00	18:50:00	INTER REGIONAL	STANDARD	RIBEIRA DE PENA (X)	FORMOSELOS
IR011B	004501047V	FORMOSELOS – RIBEIRA DE PENA	V	13:30:00	14:10:00	INTER REGIONAL	STANDARD	RIBEIRA DE PENA (X)	FORMOSELOS
M029B	009600015B	CERVA – RIBEIRA DE PENA	I	8:00:00	8:30:00	MUNICIPAL	STANDARD	CERVA	RIBEIRA DE PENA
M029B	009600015B	CERVA – RIBEIRA DE PENA	V	10:35:00	11:00:00	MUNICIPAL	STANDARD	RIBEIRA DE PENA	CERVA
M029B	009600015B	CERVA – RIBEIRA DE PENA	I	12:00:00	12:35:00	MUNICIPAL	STANDARD	CERVA	RIBEIRA DE PENA
M029B	009600015B	CERVA – RIBEIRA DE PENA	V	13:45:00	14:20:00	MUNICIPAL	STANDARD	RIBEIRA DE PENA	CERVA
M029B	009600015B	CERVA – RIBEIRA DE PENA	I	16:35:00	17:00:00	MUNICIPAL	STANDARD	CERVA	RIBEIRA DE PENA

M029B	009600015B	CERVA – RIBEIRA DE PENA	V	17:30:00	17:55:00	MUNICIPAL	STANDARD	RIBEIRA DE PENA	CERVA
M029P1	009600015P	CERVA – RIBEIRA DE PENA	V	18:45:00	19:00:00	MUNICIPAL	STANDARD	PORTELA DE STA EULÁLIA	CERVA
M029P1	009600015P	CERVA – RIBEIRA DE PENA	I	7:15:00	7:45:00	MUNICIPAL	STANDARD	CERVA	PORTELA DE STA EULÁLIA
IM008B	009600008B	BRAGADAS - VILA POUCA DE AGUIAR	I	7:00:00	7:55:00	INTER MUNICIPAL	STANDARD	BRAGADAS	VILA POUCA DE AGUIAR
IM008B	009600008B	BRAGADAS - VILA POUCA DE AGUIAR	V	10:20:00	11:15:00	INTER MUNICIPAL	STANDARD	VILA POUCA DE AGUIAR	BRAGADAS
IM008P1	009600008P	BRAGADAS - VILA POUCA DE AGUIAR	I	11:20:00	11:35:00	MUNICIPAL	STANDARD	BRAGADAS	RIBEIRA DE PENA (SALVADOR)
IM008B	009600008B	BRAGADAS - VILA POUCA DE AGUIAR	V	13:30:00	14:15:00	MUNICIPAL	STANDARD	VILA POUCA DE AGUIAR	BRAGADAS
IM008P1	009600008P	BRAGADAS - VILA POUCA DE AGUIAR	I	14:20:00	14:35:00	MUNICIPAL	STANDARD	BRAGADAS	RIBEIRA DE PENA (SALVADOR)
IM008P1	009600008P	BRAGADAS - VILA POUCA DE AGUIAR	V	17:30:00	17:45:00	MUNICIPAL	STANDARD	RIBEIRA DE PENA (SALVADOR)	BRAGADAS
IM008B	009600008B	BRAGADAS - VILA POUCA DE AGUIAR	I	17:45:00	18:40:00	INTER MUNICIPAL	STANDARD	BRAGADAS	VILA POUCA DE AGUIAR
IM008B	009600008B	BRAGADAS - VILA POUCA DE AGUIAR	V	18:40:00	19:35:00	INTER MUNICIPAL	STANDARD	VILA POUCA DE AGUIAR	BRAGADAS
IM008P2	009600052P	BRAGADAS - VILA POUCA DE AGUIAR	I	16:40:00	17:30:00	INTER MUNICIPAL	STANDARD	RIBEIRA DE PENA	VILA POUCA DE AGUIAR
M030B	009600079B	BARRAÇÃO - VALPAÇOS (VIA ALVITES)	I	12:05:00	12:45:00	MUNICIPAL	STANDARD	BARRAÇÃO	VALPAÇOS CENTRAL DE CAMIONAGEM
M030B	009600079B	BARRAÇÃO - VALPAÇOS (VIA ALVITES)	V	11:30:00	12:14:00	MUNICIPAL	STANDARD	VALPAÇOS CENTRAL DE CAMIONAGEM	BARRAÇÃO

M030P1	009600079P	BARRAÇÃO - VALPAÇOS (VIA ALVITES)	I	7:15:00	8:10:00	MUNICIPAL	STANDARD	QUINTELA	VALPAÇOS CENTRAL DE CAMIONAGEM
M030P1	009600079P	BARRAÇÃO - VALPAÇOS (VIA ALVITES)	V	18:20:00	19:15:00	MUNICIPAL	STANDARD	VALPAÇOS CENTRAL DE CAMIONAGEM	QUINTELA
M030P1	009600079P	BARRAÇÃO - VALPAÇOS (VIA ALVITES)	I	15:00:00	15:55:00	MUNICIPAL	STANDARD	QUINTELA	VALPAÇOS CENTRAL DE CAMIONAGEM
M030P1	009600079P	BARRAÇÃO - VALPAÇOS (VIA ALVITES)	V	14:00:00	14:55:00	MUNICIPAL	STANDARD	VALPAÇOS CENTRAL DE CAMIONAGEM	QUINTELA
M031B	009600072B	LEBUÇÃO - VALPAÇOS (VIA FIÃES)	I	7:30:00	8:17:00	MUNICIPAL	STANDARD	LEBUÇÃO	VALPAÇOS CENTRAL DE CAMIONAGEM
M031B	009600072B	LEBUÇÃO - VALPAÇOS (VIA FIÃES)	V	18:30:00	19:17:00	MUNICIPAL	STANDARD	VALPAÇOS CENTRAL DE CAMIONAGEM	LEBUÇÃO
M032B	009600043B	LEBUÇÃO - VALPAÇOS (VIA SONIM)	I	6:50:00	8:00:00	MUNICIPAL	STANDARD	LEBUÇÃO	VALPAÇOS CENTRAL DE CAMIONAGEM
M032B	009600043B	LEBUÇÃO - VALPAÇOS (VIA SONIM)	I/V	12:15:00	14:30:00	MUNICIPAL	STANDARD	VALPAÇOS CENTRAL DE CAMIONAGEM	LEBUÇÃO
M032B	009600043B	LEBUÇÃO - VALPAÇOS (VIA SONIM)	V	18:30:00	19:40:00	MUNICIPAL	STANDARD	VALPAÇOS CENTRAL DE CAMIONAGEM	LEBUÇÃO
M032B	009600043B	LEBUÇÃO - VALPAÇOS (VIA SONIM)	I/V	14:00:00	15:15:00	MUNICIPAL	STANDARD	VALPAÇOS CENTRAL DE CAMIONAGEM	VALPAÇOS CENTRAL DE CAMIONAGEM
M033B	009600055B	NOZELOS - VALPAÇOS	I	7:15:00	7:55:00	MUNICIPAL	STANDARD	NOZELOS	VALPAÇOS CENTRAL DE CAMIONAGEM

M033B	009600055B	NOZELOS – VALPAÇOS	V	18:30:00	19:23:00	MUNICIPAL	STANDARD	VALPAÇOS CENTRAL DE CAMIONAGEM	NOZELOS
M033B	009600055B	NOZELOS – VALPAÇOS	I	12:30:00	13:18:00	MUNICIPAL	STANDARD	NOZELOS	VALPAÇOS CENTRAL DE CAMIONAGEM
M033B	009600055B	NOZELOS – VALPAÇOS	V	11:30:00	12:28:00	MUNICIPAL	STANDARD	VALPAÇOS CENTRAL DE CAMIONAGEM	NOZELOS
M033B	009600055B	NOZELOS – VALPAÇOS	I	15:00:00	15:58:00	MUNICIPAL	STANDARD	VALPAÇOS CENTRAL DE CAMIONAGEM	NOZELOS
M033B	009600055B	NOZELOS – VALPAÇOS	V	14:00:00	14:58:00	MUNICIPAL	STANDARD	NOZELOS	VALPAÇOS CENTRAL DE CAMIONAGEM
M034B	009600027B	VALPAÇOS – CURROS	I	11:30:00	12:30:00	MUNICIPAL	MIDI	VALPAÇOS CENTRAL DE CAMIONAGEM	CURROS
M034B	009600027B	VALPAÇOS – CURROS	V	7:00:00	8:12:00	MUNICIPAL	MIDI	CURROS	VALPAÇOS CENTRAL DE CAMIONAGEM
M034B	009600027B	VALPAÇOS – CURROS	I	18:30:00	19:42:00	MUNICIPAL	MIDI	VALPAÇOS CENTRAL DE CAMIONAGEM	CURROS
M034B	009600027B	VALPAÇOS – CURROS	V	12:30:00	13:30:00	MUNICIPAL	MIDI	CURROS	VALPAÇOS CENTRAL DE CAMIONAGEM
M034B	009600027B	VALPAÇOS – CURROS	I	14:00:00	15:12:00	MUNICIPAL	MIDI	VALPAÇOS CENTRAL DE CAMIONAGEM	CURROS
M034B	009600027B	VALPAÇOS – CURROS	V	15:15:00	16:27:00	MUNICIPAL	MIDI	CURROS	VALPAÇOS CENTRAL DE CAMIONAGEM

M035B	009600047B	VALPAÇOS – ZEBRAS	I	18:30:00	19:31:00	MUNICIPAL	STANDARD	VALPAÇOS CENTRAL DE CAMIONAGEM	ZEBRAS
M035B	009600047B	VALPAÇOS – ZEBRAS	V	7:00:00	8:00:00	MUNICIPAL	STANDARD	ZEBRAS	VALPAÇOS CENTRAL DE CAMIONAGEM
M035B	009600047B	VALPAÇOS - ZEBRAS	I	12:30:00	13:10:00	MUNICIPAL	STANDARD	VALPAÇOS CENTRAL DE CAMIONAGEM	ZEBRAS
M035B	009600047B	VALPAÇOS - ZEBRAS	V	13:15:00	13:55:00	MUNICIPAL	STANDARD	ZEBRAS	VALPAÇOS CENTRAL DE CAMIONAGEM
M036B		SILVA – VALPAÇOS	I	7:30:00	8:10:00	MUNICIPAL	STANDARD	SILVA	VALPAÇOS CENTRAL DE CAMIONAGEM
M036B		SILVA – VALPAÇOS	V	18:30:00	19:10:00	MUNICIPAL	STANDARD	VALPAÇOS CENTRAL DE CAMIONAGEM	SILVA
M036B		SILVA – VALPAÇOS	I	14:00:00	14:40:00	MUNICIPAL	STANDARD	SILVA	VALPAÇOS CENTRAL DE CAMIONAGEM
M036B		SILVA – VALPAÇOS	V	14:45:00	15:25:00	MUNICIPAL	STANDARD	VALPAÇOS CENTRAL DE CAMIONAGEM	SILVA
IM009B		VALPAÇOS – VILA POUCA DE AGUIAR	I	6:50:00	8:00:00	INTER MUNICIPAL	STANDARD	VALPAÇOS	VILA POUCA DE AGUIAR
IM009B		VALPAÇOS – VILA POUCA DE AGUIAR	V	14:15:00	15:20:00	INTER MUNICIPAL	STANDARD	VILA POUCA DE AGUIAR	VALPAÇOS
IM009B		VALPAÇOS – VILA POUCA DE AGUIAR	I	16:00:00	17:15:00	INTER MUNICIPAL	STANDARD	VALPAÇOS	VILA POUCA DE AGUIAR
IM009B		VALPAÇOS – VILA POUCA DE AGUIAR	V	17:30:00	18:40:00	INTER MUNICIPAL	STANDARD	VILA POUCA DE AGUIAR	VALPAÇOS
IR012B	006601075B	MOREIRA - V. P. AGUIAR	I	7:30:00	8:00:00	MUNICIPAL	STANDARD	MOREIRA DE JALES	VILA POUCA DE AGUIAR CENTRAL

IR012B	006601075B	MOREIRA - V. P. AGUIAR	V	18:20:00	18:50:00	MUNICIPAL	STANDARD	VILA POUCA DE AGUIAR CENTRAL	MOREIRA DE JALES
IR012B	006601075B	MOREIRA - V. P. AGUIAR	I	14:00:00	14:30:00	MUNICIPAL	STANDARD	MOREIRA DE JALES	VILA POUCA DE AGUIAR CENTRAL
IR012B	006601075B	MOREIRA - V. P. AGUIAR	V	12:10:00	12:40:00	MUNICIPAL	STANDARD	VILA POUCA DE AGUIAR CENTRAL	MOREIRA DE JALES
IR012B	006601075B	MOREIRA - V. P. AGUIAR	V	13:30:00	14:00:00	MUNICIPAL	STANDARD	VILA POUCA DE AGUIAR CENTRAL	MOREIRA DE JALES
IR012V1	006601075P	MOREIRA - V. P. AGUIAR	I	7:15:00	7:25:00	MUNICIPAL	STANDARD	MOREIRA DE JALES	MINAS DE JALES
IR012V1	006601075P	MOREIRA - V. P. AGUIAR	V	18:35:00	18:45:00	MUNICIPAL	STANDARD	MINAS DE JALES	MOREIRA DE JALES
M037B	009600013B	CAPELUDOS – VILA POUCA DE AGUIAR	I	7:20:00	8:12:00	MUNICIPAL	STANDARD	CAPELUDOS	VILA POUCA DE AGUIARESCOLA
M037B	009600013B	CAPELUDOS – VILA POUCA DE AGUIAR	V	12:30:00	13:30:00	MUNICIPAL	STANDARD	VILA POUCA DE AGUIARESCOLA	CAPELUDOS
M037B	009600013B	CAPELUDOS – VILA POUCA DE AGUIAR	V	13:30:00	14:30:00	MUNICIPAL	STANDARD	VILA POUCA DE AGUIARESCOLA	CAPELUDOS
M037B	009600013B	CAPELUDOS – VILA POUCA DE AGUIAR	I	14:30:00	15:30:00	MUNICIPAL	STANDARD	CAPELUDOS	VILA POUCA DE AGUIARESCOLA
M037B	009600013B	CAPELUDOS – VILA POUCA DE AGUIAR	V	17:30:00	18:30:00	MUNICIPAL	STANDARD	VILA POUCA DE AGUIARESCOLA	CAPELUDOS
M037B	009600013B	CAPELUDOS – VILA POUCA DE AGUIAR	V	18:00:00	19:00:00	MUNICIPAL	STANDARD	VILA POUCA DE AGUIARESCOLA	CAPELUDOS
M038B	009600028B	PARADA DE MONTEIROS – VILA POUCA DE AGUIAR	I	7:10:00	8:00:00	MUNICIPAL	MIDI	PARADA DA MONTEIROS	VILA POUCA DE AGUIAR ESCOLA

M038B	009600028B	PARADA DE MONTEIROS – VILA POUCA DE AGUIAR	V	11:30:00	12:10:00	MUNICIPAL	MIDI	VILA POUCA DE AGUIAR ESCOLA	PARADA DA MONTEIROS
M038B	009600028B	PARADA DE MONTEIROS – VILA POUCA DE AGUIAR	I	13:15:00	14:00:00	MUNICIPAL	MIDI	PARADA DA MONTEIROS	VILA POUCA DE AGUIAR ESCOLA
M038B	009600028B	PARADA DE MONTEIROS – VILA POUCA DE AGUIAR	V	18:15:00	19:15:00	MUNICIPAL	MIDI	VILA POUCA DE AGUIAR ESCOLA	PARADA DA MONTEIROS
M039B	009600036B	VALES - VILA POUCA DE AGUIAR	I	7:35:00	8:10:00	MUNICIPAL	STANDARD	VALES	VILA POUCA DE AGUIAR ESCOLA
M039B	009600036B	VALES - VILA POUCA DE AGUIAR	V	13:30:00	14:10:00	MUNICIPAL	STANDARD	VILA POUCA DE AGUIAR ESCOLA	VALES
M039B	009600036B	VALES - VILA POUCA DE AGUIAR	I	14:15:00	14:45:00	MUNICIPAL	STANDARD	VALES	VILA POUCA DE AGUIAR ESCOLA
M039B	009600036B	VALES - VILA POUCA DE AGUIAR	V	18:00:00	18:40:00	MUNICIPAL	STANDARD	VILA POUCA DE AGUIAR ESCOLA	VALES
M040B	009600073B	VILA DO CONDE - VILA POUCA DE AGUIAR	I	7:20:00	8:15:00	MUNICIPAL	STANDARD	VILA DO CONDE	VILA POUCA DE AGUIAR ESCOLA
M040B	009600073B	VILA DO CONDE - VILA POUCA DE AGUIAR	V	13:30:00	14:10:00	MUNICIPAL	STANDARD	VILA POUCA DE AGUIAR ESCOLA	VILA DO CONDE
M040B	009600073B	VILA DO CONDE - VILA POUCA DE AGUIAR	I	14:10:00	15:00:00	MUNICIPAL	STANDARD	VILA DO CONDE	VILA POUCA DE AGUIAR ESCOLA
M040B	009600073B	VILA DO CONDE - VILA POUCA DE AGUIAR	V	18:00:00	18:56:00	MUNICIPAL	STANDARD	VILA POUCA DE AGUIAR ESCOLA	VILA DO CONDE

M040B	009600073B	VILA DO CONDE - VILA POUCA DE AGUIAR	I	7:20:00	8:15:00	MUNICIPAL	STANDARD	VILA DO CONDE	VILA POUCA DE AGUIAR ESCOLA
M040B	009600073B	VILA DO CONDE - VILA POUCA DE AGUIAR	V	12:30:00	13:10:00	MUNICIPAL	STANDARD	VILA POUCA DE AGUIAR ESCOLA	VILA DO CONDE
M041B	009600080B	CIDADELHA - VILA POUCA DE AGUIAR (ESC. SECUNDÁRIA)	I	8:10:00	8:19:00	MUNICIPAL	STANDARD	CIDADELHA	VILA POUCA DE AGUIAR ESCOLA
M041B	009600080B	CIDADELHA - VILA POUCA DE AGUIAR (ESC. SECUNDÁRIA)	V	13:30:00	13:39:00	MUNICIPAL	STANDARD	VILA POUCA DE AGUIAR ESCOLA	CIDADELHA
M041B	009600080B	CIDADELHA - VILA POUCA DE AGUIAR (ESC. SECUNDÁRIA)	I	13:40:00	13:47:00	MUNICIPAL	STANDARD	CIDADELHA	VILA POUCA DE AGUIAR ESCOLA
M041B	009600080B	CIDADELHA - VILA POUCA DE AGUIAR (ESC. SECUNDÁRIA)	V	18:00:00	18:09:00	MUNICIPAL	STANDARD	VILA POUCA DE AGUIAR ESCOLA	CIDADELHA
M042B	009600084B	SOUTELINHO DO MEZIO - VILA POUCA DE AGUIAR	I	7:25:00	8:00:00	MUNICIPAL	STANDARD	SOUTELINHO DO MEZIO	VILA POUCA DE AGUIAR ESCOLA
M042B	009600084B	SOUTELINHO DO MEZIO - VILA POUCA DE AGUIAR	V	13:30:00	14:00:00	MUNICIPAL	STANDARD	VILA POUCA DE AGUIAR ESCOLA	SOUTELINHO DO MEZIO
M042B	009600084B	SOUTELINHO DO MEZIO - VILA POUCA DE AGUIAR	I	14:08:00	14:38:00	MUNICIPAL	STANDARD	SOUTELINHO DO MEZIO	VILA POUCA DE AGUIAR ESCOLA
M042B	009600084B	SOUTELINHO DO MEZIO - VILA POUCA DE AGUIAR	V	18:00:00	18:30:00	MUNICIPAL	STANDARD	VILA POUCA DE AGUIAR ESCOLA	SOUTELINHO DO MEZIO
M042B	009600084B	SOUTELINHO DO MEZIO - VILA POUCA DE AGUIAR	I	18:38:00	19:00:00	MUNICIPAL	STANDARD	SOUTELINHO DO MEZIO	VILA POUCA DE AGUIAR ESCOLA

M043B	CM4	BARRELA DE JALES - VILA POUCA DE AGUIAR	I	7:25:00	8:15:00	MUNICIPAL	STANDARD	VREIA DE JALES	VILA POUCA DE AGUIAR ESCOLA
M043B	CM4	BARRELA DE JALES - VILA POUCA DE AGUIAR	I/V	13:30:00	14:40:00	MUNICIPAL	STANDARD	VILA POUCA DE AGUIAR ESCOLA	VREIA DE JALES
M043B	CM4	BARRELA DE JALES - VILA POUCA DE AGUIAR	V	18:00:00	19:35:00	MUNICIPAL	STANDARD	VILA POUCA DE AGUIAR ESCOLA	VREIA DE JALES
M044B		PENALONGA - RIBEIRA DE PENNA	I	7:20:00	8:00:00	MUNICIPAL	MIDI	PENALONGA	RIBEIRA DE PENNA ESCOLA
M044B		PENALONGA - RIBEIRA DE PENNA	V	17:40:00	18:20:00	MUNICIPAL	MIDI	RIBEIRA DE PENNA ESCOLA	PENALONGA

5 – DESCRIÇÃO DO SISTEMA TARIFÁRIO EXISTENTE NO TERRITÓRIO DA CIM DO ALTO TÂMEGA

O sistema tarifário vigente no território da Comunidade Intermunicipal do Alto Tâmega tem como base o estabelecido pelo IMT, na continuidade do Regulamento de Transportes em Automóveis (RTA), com base nos quilómetros percorridos, cujos títulos se descrevem na seguinte tabela:

Títulos de Transporte	Descrição
Bilhete Simples	É um título não personalizado e vendido a bordo. Permite a realização de 1 viagem no autocarro onde foi adquirido e o transbordo para outra linha, nos casos em que a viagem implica ligação. As crianças até 4 anos viajam gratuitamente e as crianças com idade igual ou superior a 4 anos e igual ou inferior a 12 anos pagam “Meio Bilhete”
Pré-comprado	O título advém do “Bilhete Simples” e que possui um desconto da iniciativa do Operador (desconto de 10% - na compra de 10 bilhetes o utilizador paga 9). É um título não personalizado e vendido na bilheteira. Permite a realização de 10 viagens entre a Origem e Destino escolhidos;
Passo Social / Passo Mensal	É um título personalizado, que só pode ser usado pelo seu titular. É vendido na bilheteira, podendo ser recarregado na bilheteira ou a bordo. Permite viajar entre a Origem e Destino escolhidos, sendo válido para todos os dias do mês para o qual foi adquirido, para um número ilimitado de viagens
Passo Estudante	No cumprimento do DL nº 299/84, de 5 de setembro: Concede o direito ao transporte gratuito para os alunos do ensino básico e participado em 50%, pelos municípios, para os alunos do ensino secundário, que residam a mais de 3 km ou 4 km do estabelecimento de ensino. É um título personalizado que apenas pode ser usado pelo seu titular. É requisitado pelos municípios e/ou escolas. Permite viajar entre a Origem e Destino escolhidos (sendo válido apenas para um número limitado de viagens). Só é válido durante o período de aulas
Passo 4_18	É destinado a todas as crianças e jovens, dos 4 aos 18 anos (inclusive), que não frequentem o ensino superior, e que não se encontrem abrangidos pelo transporte escolar ao abrigo do DL nº 299/84. Os estudantes beneficiários do Escalão A da Ação Social Escolar têm 60% de desconto; os restantes têm 25% de desconto
Passo sub23	Tem como destinatários os estudantes do ensino superior, público ou privado, com idade até aos 23 anos (inclusive). Os estudantes beneficiários da Ação Social Direta no Ensino Superior têm 60% de desconto; os restantes têm 25% de desconto

6 – RECEITA, CUSTOS, OFERTA E PROCURA NO TERRITÓRIO DA CIM DO ALTO TÂMEGA, PARA O ANO DE 2021

6.1 - Rendimentos (receitas de bilhética associadas ao serviço público)

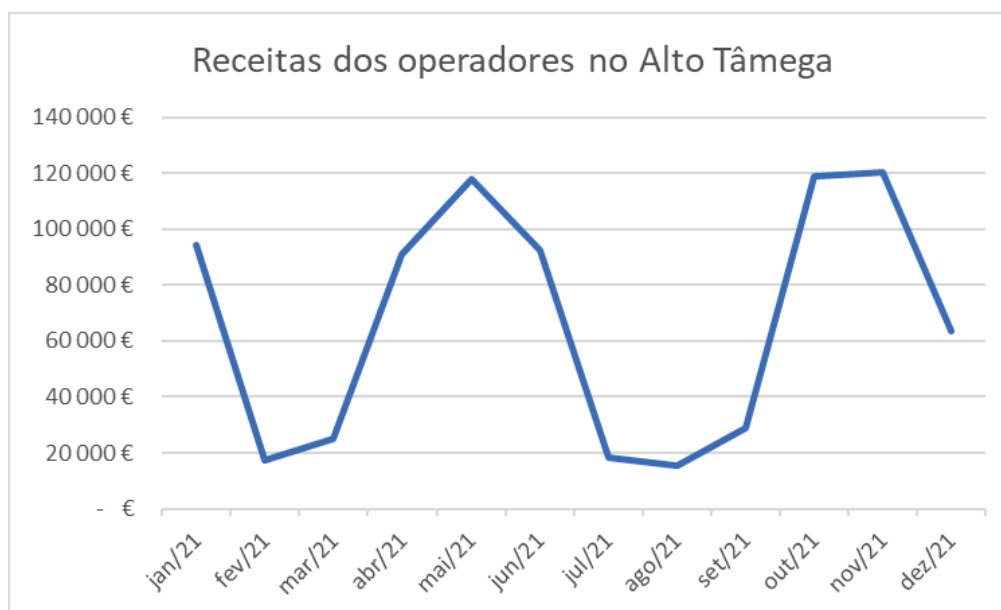
Operador	Receitas em Euros
Rodoviária D'Entre Douro e Minho, S.A.	32 534
Rodonorte - Transportes Portugueses, SA	34 599
Auto Viação Do Tâmega, Lda	736 069
Total	803 202 €

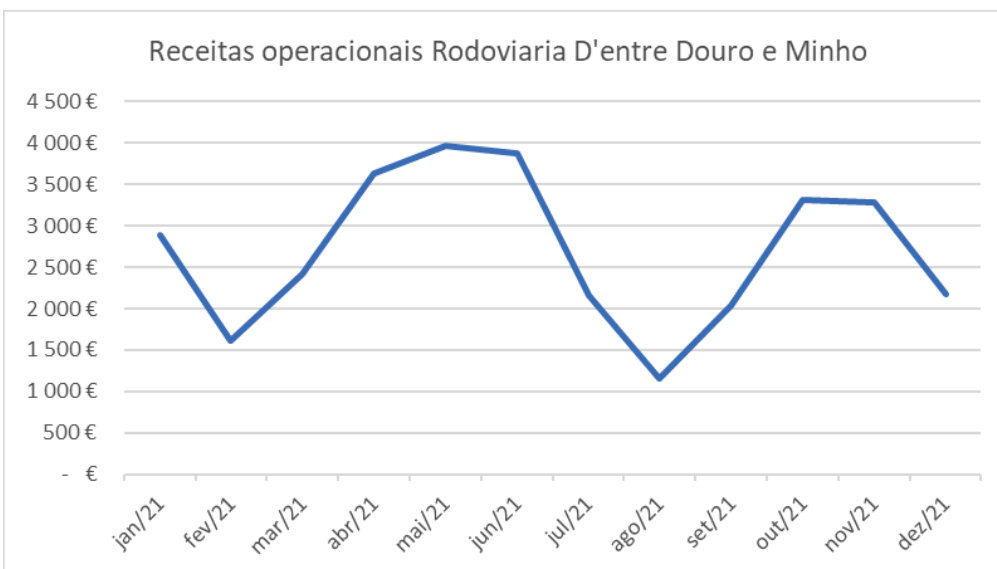
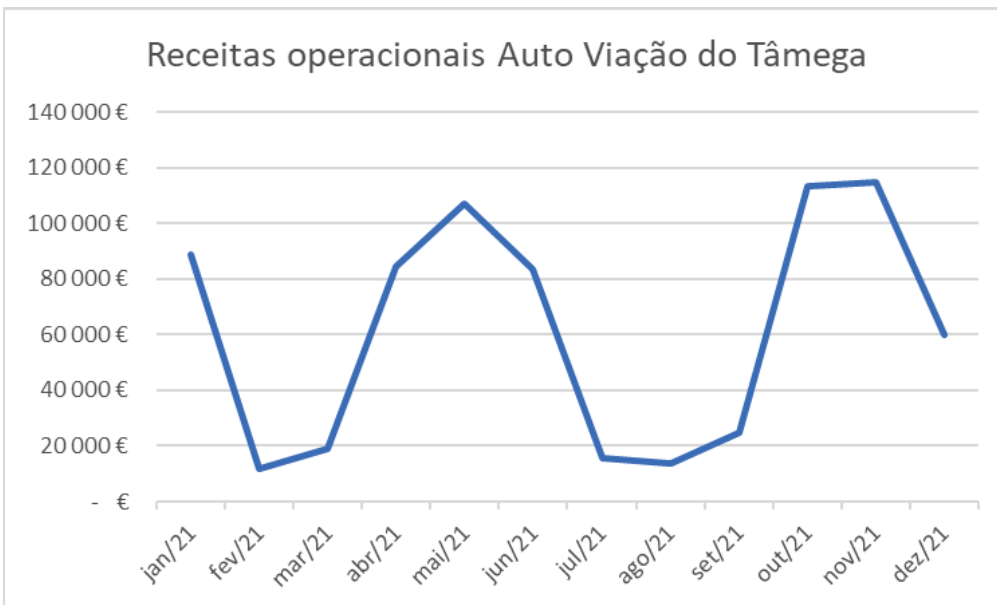
As receitas reportadas pelos operadores de transportes atingiram no Alto Tâmega, em 2021, o montante de 803.202€. Os meses onde os operadores obtiveram mais receita foram os de maio e junho, outubro e novembro.

Os valores foram retirados dos reportes fornecidos pelos operadores, no âmbito de prestação de informação ao abrigo dos Modelos_B (D.L. n.º 14-C/2020, de 7 de abril, alterado pelo D.L. n.º 39-A/2020, de 16 de julho).

Estes montantes não incluem as verbas pagas pela Autoridade de Transportes para a manutenção dos serviços mínimos de transporte público de passageiros, no âmbito dos Programas do Fundo Ambiental (PART e PROTransP), nem o valor dos passes pago pelos Municípios.

De seguida apresentamos a evolução mensal das receitas dos operadores, individualmente e no seu conjunto.





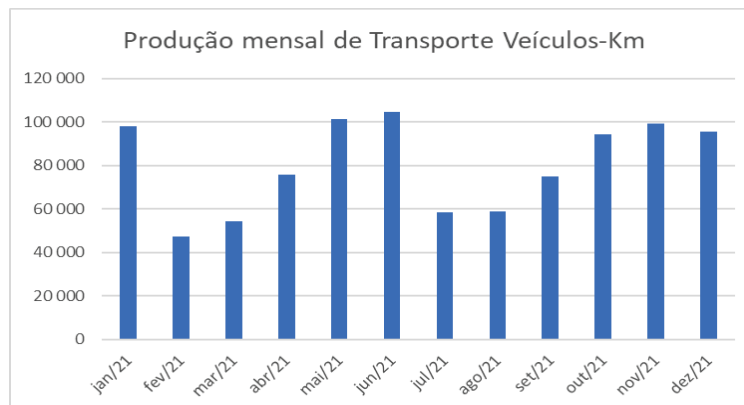


6.2 - Protocolos e concessões de responsabilidade municipal no Alto Tâmega

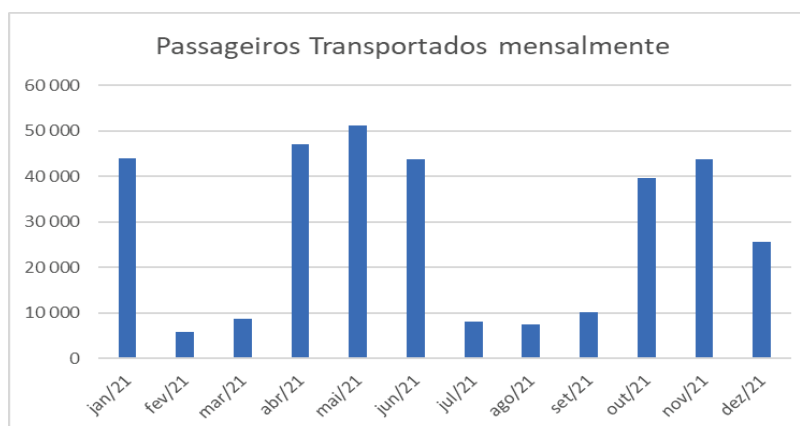
Existem dois Municípios com protocolos e concessões celebrados com operadores, designadamente, o Município de Montalegre com um Protocolo de transportes público coletivo rodoviário de passageiros para a Rede Concelhia, e o de Chaves com uma Concessão da rede de Transportes Coletivos Urbanos (TUC) de Chaves.

Concelho	Tipologia da rede	Operador
Chaves	Urbana	Auto Viação do Tâmega
Montalegre	Municipal	Rodoviária D'Entre Douro e Minho, S.A. e Auto Viação do Tâmega, Lda

6.3 - Produção de transporte no Alto Tâmega (VKm)



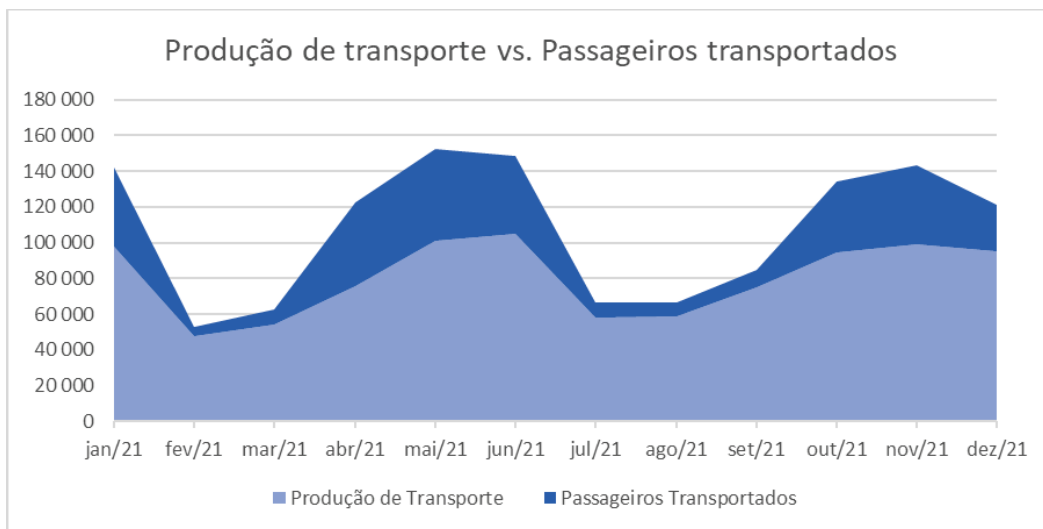
6.4 - Passageiros transportados no Alto Tâmega



6.5 - Evolução da oferta e da procura no Alto Tâmega

No seguinte gráfico podemos observar a evolução comparativa mensal relativa ao ano de 2021, da produção de transporte e do número de passageiros transportados, existindo uma correlação bem clara entre a oferta e a procura de transporte.

Os valores mais baixos ocorrem nas férias escolares do verão e nos primeiros dois meses de 2021, muito fruto da situação crítica que se viveu nesse momento em Portugal, provocada pela Covid_19.



7 – PROGRAMAS DO FUNDO AMBIENTAL (PART e PROTransP)

A criação dos programas PART e PROTransP surgiram contextualizados num quadro internacional de ação para a redução das emissões de Gases com Efeito de Estufa (GEE), no qual Portugal assumiu o compromisso de alcançar a neutralidade carbónica até 2050.

Esta meta ambiental veio assim reforçar a determinação na adoção de medidas de descarbonização dos transportes, setor que em Portugal representa 24% do valor total das emissões de GEE.

O PART é um programa de apoio à redução tarifária e ao aumento da oferta dos serviços de transportes públicos, inicialmente previsto no Artigo 234.º da Lei n.º 71/2018, de 31 de dezembro (Lei do Orçamento do Estado para 2019) e posteriormente aprovado e regulado, no seu primeiro ano de operação, pelo Despacho n.º 1234-A/2019, de 4 de fevereiro. A sua continuidade, em 2020 e para os anos seguintes, foi instituída pelo Decreto-Lei 1-A/2020, de 3 de janeiro.

O PROTransP é um programa de financiamento de reforço dos atuais serviços e de implementação de novos serviços de transporte público, regular e flexível, previsto na Lei n.º 2/2020, de 31 de março (Lei do Orçamento do Estado para o ano de 2020) e posteriormente aprovado e regulado, pelo Despacho n.º 5545- B/2020, de 15 de maio. A sua continuidade para 2021 foi instituída pelo Despacho n.º 3387-A/2021, de 29 de março.

A partir de abril de 2020, assistiu-se uma queda fortemente acentuada da procura (vendas e passageiros) na sequência das medidas adotadas para combate à disseminação da Covid-19 que incluíram confinamento, encerramento das escolas de todos os graus de ensino, adoção de teletrabalho generalizado, entre outros aspetos.

Assim, face à situação excepcional provocada pela Covid_19, foi também autorizada a utilização das verbas do PROTransP para a manutenção dos serviços mínimos essenciais.

No ano de 2021, face ao contexto pandémico gerador de uma enorme queda na procura e que impôs limitações na oferta, a execução das verbas do PART e do PROTransP no território do Alto Tâmega incidiram na manutenção dos serviços de transporte mínimos essenciais á população, ao abrigo do quadro normativo que enquadró os ajustamentos necessários aos programas.

Para além da execução das verbas do PART, foram também aplicados os montantes adicionais provenientes do Orçamento Suplementar e determinado pelo Despacho n.º 8459/2020, para a manutenção dos serviços mínimos e reposição da oferta de transportes públicos.

O montante global utilizado para a manutenção dos serviços essenciais ascendeu a aproximadamente 591.000€.

8 – APONTAMENTOS FINAIS

O ano de 2021 foi marcado pela pandemia da COVID-19, tendo o território do Alto Tâmega, sido impactado de forma muito relevante em razão do isolamento social.

Os Programas do PART e do PROTransP tiveram um papel relevante, especialmente notório num território de baixa densidade populacional como é a sub-região do Alto Tâmega, com povoações geograficamente muito dispersas.

De forma a assegurar um Serviço de Transporte público à população com uma eficácia e oferta válida em contexto de pandemia, a estratégia de ação da Autoridade de Transportes do Alto Tâmega no ano de 2021 foi voltada para assegurar a mobilidade às populações.

Nos períodos de maior restrição à liberdade de circulação por parte da população, a Comunidade Intermunicipal do Alto Tâmega procurou garantir os serviços mínimos essenciais para os habitantes da região, disponibilizando uma oferta mínima da rede superior a 53%.

O Alto Tâmega integra o distrito de Vila Real. Como tal, muitos dos serviços públicos encontram-se localizados na cidade de Vila Real, implicando a deslocação dos cidadãos do Alto Tâmega até à capital de distrito.

Assim, em contexto de pandemia, uma das medidas para manter o nível de serviço para as populações passou por efetuar uma compensação tarifária ao operador para manutenção das linhas Inter-Regionais, uma das quais a carreira regular de serviço público n.º 26, que liga Chaves a Vila Real, considerada essencial para a população do Alto Tâmega.

Procurou-se também garantir a manutenção das restantes linhas Inter-Regionais, e ainda a ligação a todas as sedes de concelho do território do Alto Tâmega.

A estratégia de comunicação da Autoridade de Transportes, incide sobretudo na divulgação das vantagens do transporte público nos meios de comunicação locais e regionais, e tem sido essencial para que a população tenha um maior conhecimento e possa usufruir da oferta de serviço público de transportes nesta sub-região do Norte de Portugal.

O site da CIM possui uma página específica dedicada à Autoridade de Transportes, onde é publicada informação dos horários da rede de transportes, e outra de carácter relevante.

Por fim, em termos de ações complementares, que visam um maior uso de transportes públicos por parte da população, foi criada uma aplicação móvel que pretende aumentar a qualidade dos serviços prestados.

Essa aplicação, visa dar aos utilizadores um meio de reportar ocorrências nas linhas, tais como, atrasos, estado de conservação de equipamentos deficitários, qualidade do atendimento por parte dos operadores, de entre outros.

Esta ação pretende ser uma ferramenta de participação dos utilizadores e um meio pelo qual a Autoridade de Transportes obterá um reporte concreto daquilo que pode melhorar.

Autoridade de Transportes da Comunidade Intermunicipal do Alto Tâmega

Chaves, 5 de julho de 2022