



vendas novas

era uma vez uma princesa...

# RELATÓRIO DE ATIVIDADE DA AUTORIDADE DE TRANSPORTES “MUNICÍPIO DE VENDAS NOVAS” 2020



## ÍNDICE

<b>1. DEFINIÇÃO DE ÂMBITO .....</b>	<b>5</b>
<b>2. GOVERNANÇA OU A AUTORIDADE DE TRANSPORTES DO ALENTEJO CENTRAL .....</b>	<b>7</b>
2.1. A Autoridade de Transportes de Vendas Novas .....	7
2.2. A rede de Transportes de Vendas Novas .....	7
<b>3. A OFERTA .....</b>	<b>9</b>
3.1. Enquadramento .....	9
3.2. Indicadores de Oferta.....	9
3.3. Cobertura Populacional .....	10
3.4. Sistema Tarifário .....	10
<b>4. PROCURA .....</b>	<b>13</b>
4.1. Passageiros Transportados .....	13
4.2. Taxa de ocupação média anual da frota .....	15
4.3. Taxa de fraude .....	15
<b>5. MATERIAL CIRCULANTE .....</b>	<b>17</b>
5.1. Características do Material Circulante .....	17
5.2. Idade média da frota.....	17
<b>6. INDICADORES ECONÓMICO-FINANCEIROS .....</b>	<b>19</b>
6.1. Receitas tarifárias anuais por título de transporte .....	19
6.2. Despesas da AT com o serviço público de transporte de passageiros .....	21
6.3. Investimentos.....	21
6.4. Financiamento dos serviços .....	21
<b>7. QUALIDADE E SEGURANÇA DO SERVIÇO PÚBLICO DE TRANSPORTES .....</b>	<b>23</b>
7.1. Qualidade do serviço público de transportes .....	23
7.2. Reclamações.....	23
7.3. Sistema de informação ao público .....	23
7.4. Sinistralidade rodoviária.....	23
7.5. Security.....	23

<b>8. SUSTENTABILIDADE</b> .....	<b>24</b>
<b>8.1. Consumo energético</b> .....	<b>24</b>
<b>8.2. Emissões de GEE</b> .....	<b>24</b>

## ÍNDICE DE FIGURA

Figura 3.1 – Rotas (linhas) contratadas pela AT de Vendas Novas.....	9
Figura 4.1 – Procura nos serviços de transporte da AT Vendas Novas.....	13
Figura 4.2 – Evolução mensal da procura nos serviços de transporte da AT Vendas Novas.....	14
Figura 4.3 - Passageiros transportados por título de transporte .....	14
Figura 6.1 – Evolução mensal das receitas tarifárias do serviço “Mais Perto” .....	19
Figura 6.2 – Evolução mensal das receitas com bilhetes no serviço “Mais Perto” .....	20
Figura 6.3 – Evolução mensal das receitas com passes no serviço “Mais Perto” .....	20

## ÍNDICE DE QUADROS

Quadro 3.1 – Síntese da Oferta – AT Vendas Novas 2020.....	10
Quadro 3.2 - % de população servida por serviços de TPCR .....	10
Quadro 3.3 – Tarifários dos Serviços Urbanos “Mais Perto” .....	11

## 1. DEFINIÇÃO DE ÂMBITO

O Regulamento (CE) n.º 1370/2007, do Parlamento Europeu e do Conselho, de 23 de outubro de 2007, refere no seu artigo 7.º, que: “Cada autoridade competente torna público, anualmente, **um relatório circunstanciado sobre as obrigações de serviço público da sua competência**. Esse relatório inclui a data de início e a duração dos contratos de serviço público, os operadores de serviço público selecionados e as compensações e os direitos exclusivos que lhes são concedidos como contrapartida. O relatório estabelece a distinção entre transporte por autocarro e por caminho-de-ferro, possibilita o controlo e a avaliação do desempenho, da qualidade e do financiamento da rede de transportes públicos, e, se adequado, presta informações sobre a natureza e a extensão dos direitos exclusivos concedidos. O relatório toma em consideração os objetivos estratégicos enunciados em documentos sobre a política de transportes públicos nos Estados-Membros em causa.”.

Por outro lado, o Regulamento n.º 430/2019, de 16 de maio, estabelece que, até ao fim do primeiro semestre de cada ano, as Autoridades de Transportes (AT) deverão remeter à Autoridade da Mobilidade e dos Transportes (AMT) “Um relatório de desempenho sumário relativo ao serviço público de transporte de passageiros no ano anterior, com o conteúdo mínimo constante do anexo ao presente regulamento, desagregado em todas as suas dimensões, por referência à atividade de serviço público, por linha e/ou contrato de serviço público e outras atividades do operador de serviço público”.

É entendimento da AMT que o “cumprimento da obrigação de reporte constante do Regulamento n.º 430/2019, poderá coincidir com a publicação do relatório previsto no Regulamento (CE) n.º 1370/2007.”

Deste modo o presente relatório de atividades da Autoridade de Transportes tem como objetivo o cumprimento das obrigações de reporte de acordo com a moldura legal acima enunciada, pelo que o documento será colocado na página do Município de Vendas Novas ([www.cm-vendasnovas.pt](http://www.cm-vendasnovas.pt)) e remetido à AMT.



## **2. GOVERNANÇA OU A AUTORIDADE DE TRANSPORTES DO ALENTEJO CENTRAL**

### **2.1. A Autoridade de Transportes de Vendas Novas**

Enquanto autoridade de transportes, o Município de Vendas Novas, decidiu em 2017 implementar um novo serviço de transporte, com o objetivo de melhorar a mobilidade urbana da cidade. Este serviço foi criado com o intuito de prestar um serviço público de transporte de passageiros, considerado necessário e essencial à realidade da cidade, melhorando a mobilidade da população e o seu acesso aos serviços.

Para assegurar o funcionamento deste serviço, foi contratado uma prestação de serviços ao operador público de transportes rodoviários.

O serviço contratado permitiu a criação de três rotas urbanas que ligam aglomerados urbanos periféricos ao centro da cidade.

### **2.2. A rede de Transportes de Vendas Novas**

A rede de transportes de Vendas Novas é constituída por três linhas, todas elas municipais e regulares.

O serviço é promovido pelo Município de Vendas Novas e liga diferentes pontos da cidade ao seu centro urbano, garantindo o acesso aos principais equipamentos e serviços, a melhoria da mobilidade da população mais idosa e menor de 18 anos ao núcleo urbano.





### 3. A OFERTA

#### 3.1. Enquadramento

Como referido anteriormente o serviço de transporte urbano de Vendas Novas é constituído por três rotas municipais (urbanas) e regulares:

- Linha Vermelha (Afeiteira);
- Linha Azul (Bombel);
- Linha Verde (Campos da Rainha).

Figura 3.1 – Rotas (linhas) contratadas pela AT de Vendas Novas



#### 3.2. Indicadores de Oferta

Em 2020, o operador do serviço “Mais Perto” de Vendas Novas, **produziu 40 320 veic.km**, o que corresponde a **888 040 lugares.km**, estando no Quadro 3.1 apresenta a síntese da oferta.

**Quadro 3.1 – Síntese da Oferta – AT Vendas Novas 2020**

Linhas	N.º de circulações	Extensão (km)	N.º de Paragens	Horários	Material circulante	Vei.km/ ano
<b>Linha Azul – Bombel</b>	4	14	12	08h45 10h25 16h45 18h25	Minibus (22 lugares)	14 112
<b>Linha Verde – Campos da Rainha</b>	4	14	11	08h20 10h00 16h20 18h00	Minibus (22 lugares)	14 112
<b>Linha Verde - Afeiteira</b>	4	12	15	07h45 09h25 15h45 17h25	Minibus (22 lugares)	12 096

Em 2020 as três linhas tiveram uma utilização correspondente a cerca de **3 036 circulações**, sendo a média de circulação diária nos dias úteis de 4 circulações. Ao fim de semana e feriados os serviços de transporte “Mais Perto” não se realizam.

### 3.3. Cobertura Populacional

A cobertura populacional do concelho de Vendas Novas, incluindo a rede municipal e intermunicipal contratualizada pela Autoridade de Transportes do Alentejo Central é a que se apresenta no quadro seguinte.

**Quadro 3.2 - % de população servida por serviços de TPCR**

Municípios	População coberta		População total	População coberta	
	PE	PNE		PE	PNE
<b>Vendas Novas</b>	11 381	11 285	11 381	100,0%	99,2%

No PNE apenas o lugar de Monte Nicolau fica sem cobertura, tendo 96 habitantes.

### 3.4. Sistema Tarifário

O tarifário da rede urbana de Vendas Novas assenta em duas tipologias de títulos:

- Bilhete simples;
- Passe mensal.

Os passes mensais podem ser adquiridos com desconto por estudantes (-25%) e residentes com mais de 65 anos (-50%).

As crianças até 4 anos não pagam bilhete.

---

Relatório Anual de Atividades da Autoridade de Transporte

Quadro 3.3 – Tarifários dos Serviços Urbanos “Mais Perto”

Títulos	Tarifário
Bilhetes Simples	1 €
Passe Mensal	20 €
Passe Mensal Estudante	15 €
Passe Mensal Sénior	10 €



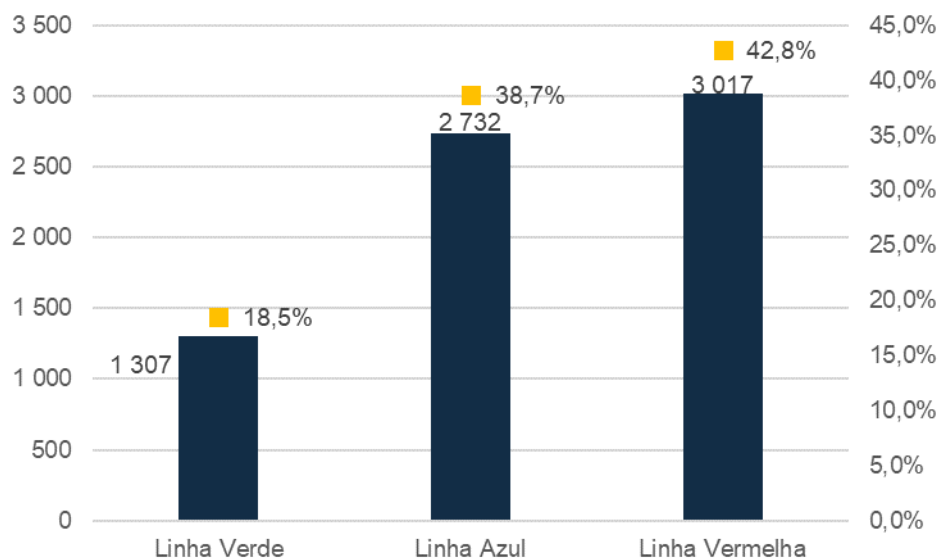
## 4. PROCURA

### 4.1. Passageiros Transportados

Em 2020, a rede urbana de Vendas Novas transportou 7 056 passageiros, cuja repartição pelas linhas se apresenta na figura seguinte.

A linha vermelha transporta 42,8% dos passageiros da rede urbana, o que correspondeu a 3 017 passageiros, seguindo-se a linha azul com 2 732 passageiros. A linha verde, mais curta e que se desenvolve no perímetro urbano da cidade transporta apenas 1 307 passageiros (18,5%) do global.

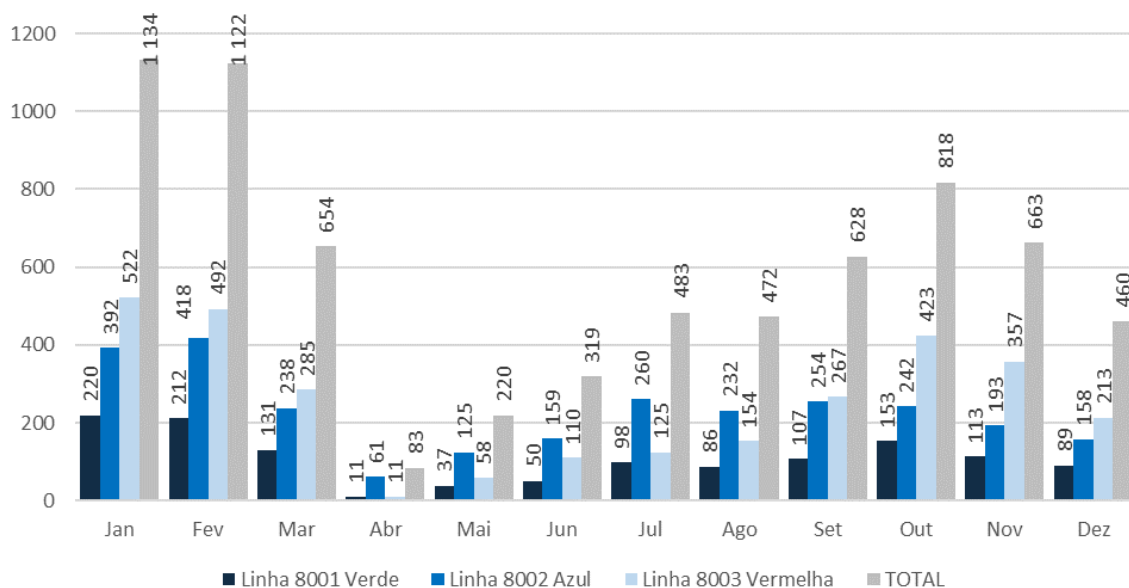
**Figura 4.1 – Procura nos serviços de transporte da AT Vendas Novas**



Fonte: Rodoviário do Alentejo, junho 2021

Analisando a evolução mensal da procura em 2020, pode observar-se a quebra registada a partir de março e bastante visível em abril, fruto de situação pandémica vivida a partir dessa data e que implicou um confinamento nacional. Note-se que, entre abril e setembro foi a linha azul que maior procura registou.

**Figura 4.2 – Evolução mensal da procura nos serviços de transporte da AT Vendas Novas**

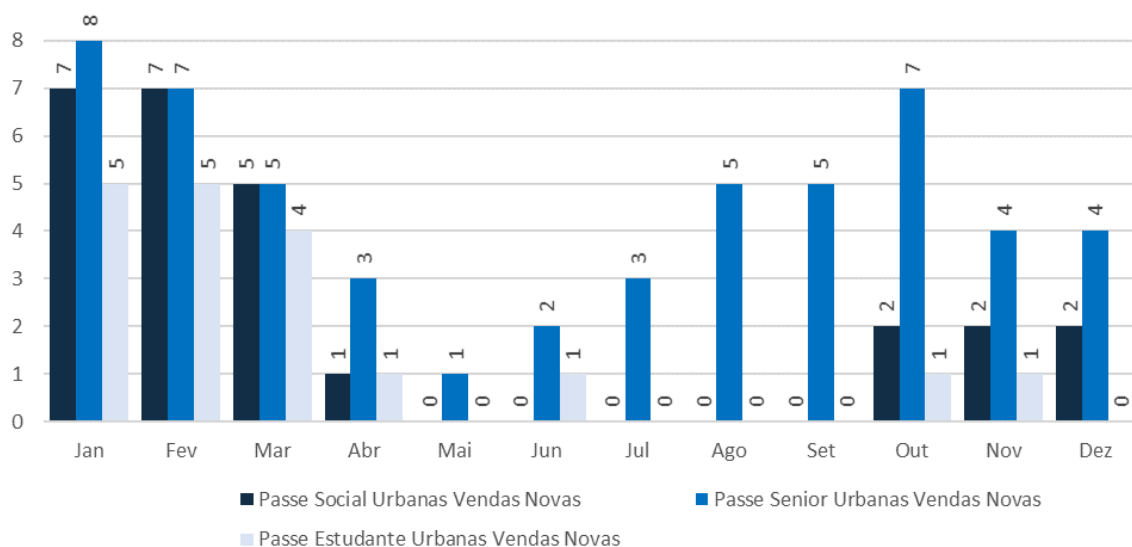


Fonte: Rodoviário do Alentejo, junho 2021

Importa ainda analisar a procura por título de transporte, sendo que, a esmagadora maioria (98,6%) correspondiam a passageiros bilhetes simples.

Analisando a evolução mensal dos passes, pode concluir-se, pela figura seguinte, que as maiores quebras se deram nos passes estudantes (fruto do encerramento das escolas), tendo o número de passes seniores vendidos voltado a níveis pré-pandemia.

**Figura 4.3 - Passageiros transportados por título de transporte**



Fonte: Rodoviário do Alentejo, junho 2021

## Relatório Anual de Atividades da Autoridade de Transporte

### 4.2. Taxa de ocupação média anual da frota

O operador não forneceu este indicador.

### 4.3. Taxa de fraude

A taxa de fraude em 2020 foi de 0% não tendo sido detetada nenhuma ocorrência.

De referir que no início da Pandemia, (mês de abril) não houve condições para a venda de títulos de transporte a bordo dos veículos, pelas restrições de operação emanadas pela DGS.

Criadas as condições de segurança e as restrições à lotação dos veículos permitiram retomar a venda de bilhetes a bordo.





## 5. MATERIAL CIRCULANTE

### 5.1. Características do Material Circulante

A frota do serviço “Mais Perto” é composta por um veículo, a diesel, que cumpre com a norma ambiental EURO 5.

A lotação do mesmo é de 22 lugares:

- 15 sentados;
- 6 em pé;
- 1 lugar para pessoas com mobilidade condicionada.

### 5.2. Idade média da frota

De acordo com o operador a idade média da frota é de 12 anos.



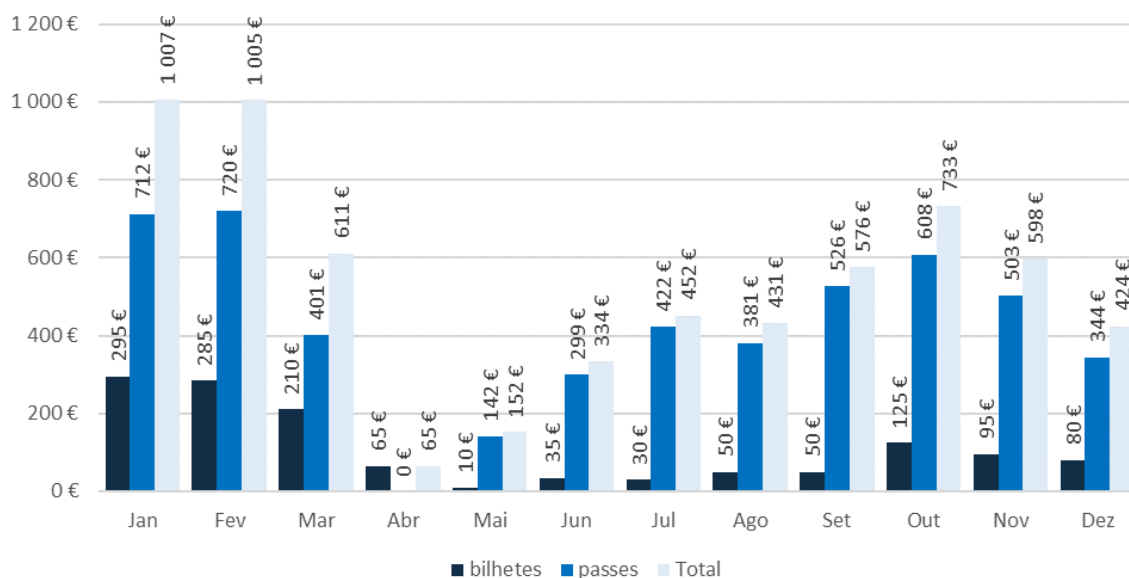
## 6. INDICADORES ECONÓMICO-FINANCEIROS

### 6.1. Receitas tarifárias anuais por título de transporte

Em 2020, as receitas tarifárias da Rodoviária do Alentejo decorrentes da operação do serviço “Mais Perto” ascenderam aos 6 388,00 €, dos quais, 1 330, 00 € (20,8%) se devem a venda de títulos mensais e os restantes 5 058,00 € a bilhetes de bordo. A evolução mensal representada na Figura 6.1 encontra-se em linha com o referido anteriormente sobre a procura, refletindo a situação pandémica iniciada em março de 2020 e que levou a uma quebra abrupta de receitas a partir dessa data, com especial incidência nos meses de abril e maio, quando se verificou um confinamento geral do país.

Com o reinício do ano letivo em setembro, registou-se uma recuperação das receitas, mas sem atingir os valores de janeiro e fevereiro.

Figura 6.1 – Evolução mensal das receitas tarifárias do serviço “Mais Perto”

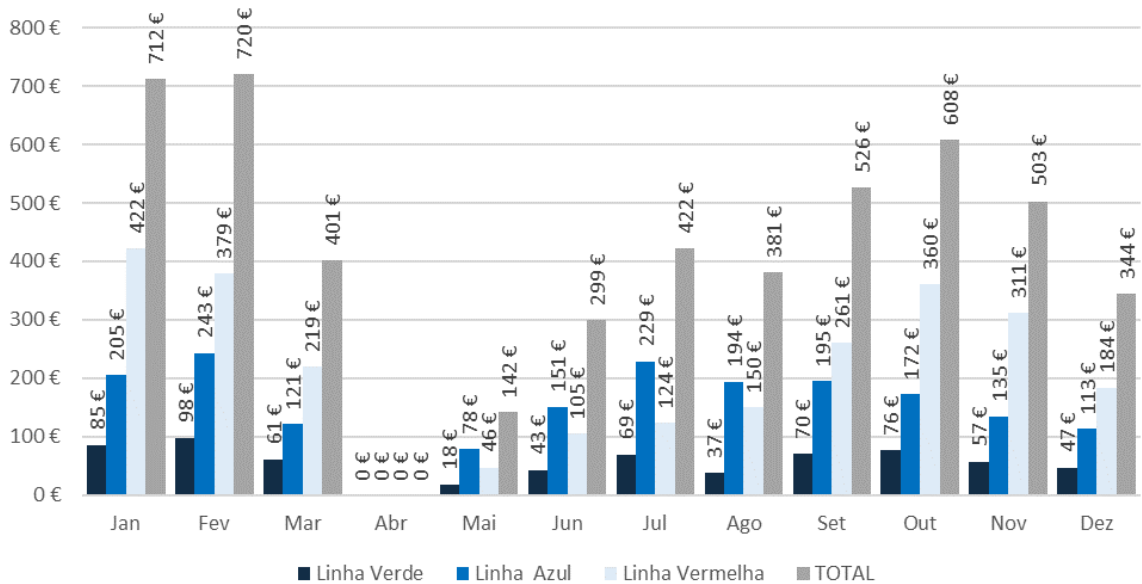


Fonte: Rodoviário do Alentejo, junho 2021

No que se refere aos bilhetes, em 2020, as receitas tarifárias ascenderam aos 5 058,00 €, dos quais 2 561,00 € (cerca de 50%) está associada à procura na linha vermelha, seguindo-se a linha azul com 1 836,22 € (36,3%) e a linha verde com 661,00 € de receitas, o que corresponde 13,07% do total de receitas.

A evolução de receitas mostra a não existência venda de bilhetes no mês de abril, já que neste mês não houve condições para a venda de títulos de transporte a bordo dos veículos, pelas restrições de operação emanadas pela DGS.

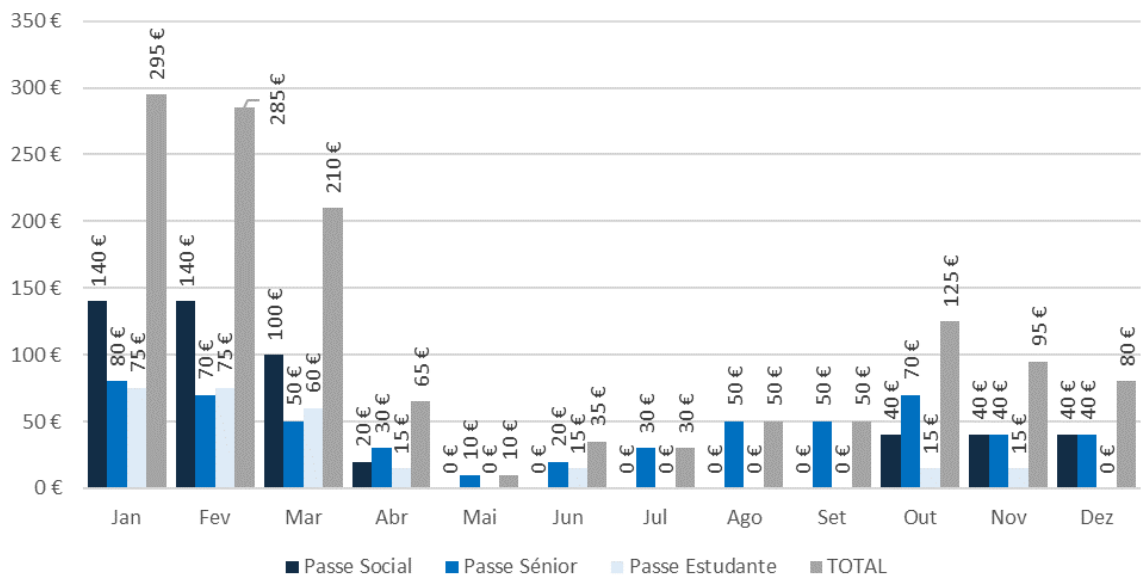
**Figura 6.2 – Evolução mensal das receitas com bilhetes no serviço “Mais Perto”**



Fonte: Rodoviário do Alentejo, junho 2021

Importa por fim analisar a evolução mensal das receitas com passes por tipologia dos mesmos, podendo concluir-se pela análise da figura seguinte que a evolução mensal segue a tendência das receitas globais e da venda de bilhetes. De referir que, em maio e entre julho e setembro apenas foram registadas vendas de passes sénior, com os passes sociais a registarem as maiores quebras entre o período pré pandemia e os últimos meses do ano.

**Figura 6.3 – Evolução mensal das receitas com passes no serviço “Mais Perto”**



Fonte: Rodoviário do Alentejo, junho 2021

## Relatório Anual de Atividades da Autoridade de Transporte

### **6.2. Despesas da AT com o serviço público de transporte de passageiros**

O Município de Vendas Novas tem contratada uma prestação de serviços ao operador, tendo em 2020 pago apenas o valor da renumeração pela prestação deste serviço público, que corresponde a 4 081,00 euros mensais.

### **6.3. Investimentos**

Em 2020 não foram feitos investimentos no serviço.

### **6.4. Financiamento dos serviços**

O serviço de transporte público “Mais Perto” é financiado através do orçamento do Município, tendo sido criada verba própria para execução do mesmo.



## **7. QUALIDADE E SEGURANÇA DO SERVIÇO PÚBLICO DE TRANSPORTES**

### **7.1. Qualidade do serviço público de transportes**

Relativamente aos serviços prestados pelo Operador “Rodoviária do Alentejo”, não foram realizados durante 2020 quaisquer inquéritos de satisfação no serviço “Mais Perto”.

No que se refere aos índices analisados: índice de regularidade e índice de pontualidade, de acordo com os dados disponibilizados pelo operador, conclui-se que têm elevados parâmetros de qualidade (100%).

Importa contudo, ter presente que face á situação originada pela pandemia COVID-19, e aos confinamentos sucessivos, não existiam condições para a realização de inquéritos de satisfação.

### **7.2. Reclamações**

Segundo o operador não foram recebidas quaisquer reclamações relativamente aos serviços, sendo que o Município de Vendas Novas não recebeu qualquer reclamação.

### **7.3. Sistema de informação ao público**

O Município de Vendas Novas disponibiliza na sua página de internet ([www.cm-vendasnovas.pt](http://www.cm-vendasnovas.pt)) diversa informação ao público, nomeadamente horários e percursos, assim como tarifário.

O operador disponibiliza informação no terminal rodoviário, podendo os títulos de transporte serem adquiridos junto do motorista.

### **7.4. Sinistralidade rodoviária**

Não foram registados acidentes rodoviários com o autocarro que efetua o serviço “Mais Perto”.

### **7.5. Security**

Durante o ano de 2020 não se verificaram quaisquer incidentes.

## **8. SUSTENTABILIDADE**

### **8.1. Consumo energético**

A frota do serviço “Mais Perto” é movida a diesel, tendo, de acordo com a Rodoviária do Alentejo, um consumo de 4 588 litros em 2020.

### **8.2. Emissões de GEE**

Tendo por base o consumo energético estimado no ponto anterior e metodologias internacionais de cálculo de emissões, estima-se que os serviços de TPCR sob jurisdição da Autoridade do Município de Vendas Novas, tenham emitido, em 2020, 12 403,25 Kg de CO<sub>2</sub> equivalentes.